

Alquería



17 ALIANZAS PARA LOGRAR LOS OBJETIVOS

13 ACCIÓN POR EL CLIMA

12 PRODUCCIÓN Y CONSUMO RESPONSABLES

4 EDUCACIÓN DE CALIDAD

2 HAMBRE CERO

Informe de sostenibilidad 2020



Alquería©
Colombia, 2020

[102-53] Si tienes alguna inquietud o comentario sobre este informe, puedes comunicarte con:

sostenibilidad@alqueria.com.co
En todo el país: 01 8000 110 000
Bogotá: 411 9200
www.alqueria.com.co

Síguenos en redes sociales:



Conceptualización y edición:

Portafolio
verde

Innovación para el Desarrollo Sostenible™

www.portafolioverde.com

Arquitectura gráfica:
Isabel Garzón Fagua

Capítulo 1.

Una familia con propósito.

17.16

Generamos y participamos en alianzas enmarcadas en temas estratégicos como la nutrición, la educación y la innovación, con el fin de ser parte de sinergias que sumen al desarrollo sostenible.



Capítulo 5.

Acción por el clima.

Seremos una empresa con Balance de Carbono Positivo para el 2025 aportando así a la lucha mundial contra el cambio climático.

13.1

- 3 productos certificados con el sello Carbono Neutro.
- Firmamos y estamos implementando el Acuerdo Cero Deforestación.
- Empaques flexibles con hasta 60% menos huella de carbono**.
- Siembra de 500 árboles nativos en Planta Enrique Cavelier en Cajicá.
- 4 vehículos eléctricos y multiambiente.



Capítulo 4.

Producción y consumo responsables

12.2

Seremos una empresa Plástico Neutro.

12.5

- Inicio del programa *Plan Vaca Madrina*, que busca mejorar la calidad de vida de 3.000 ganaderos e incrementar la productividad con un enfoque ambiental y social.

En el marco de nuestra estrategia de sostenibilidad ambiental:

- Hoja de ruta sobre Política de **Economía Circular y Ecodiseño**.
- Empaques flexibles con hasta un **18%** menos plástico*.
- Reducción del consumo de agua en un **7,6%**.

- Continuación de la campaña **Abre, enjuaga y recicla**.
- Disminución de la generación de residuos peligrosos en un **4%** e incremento de su aprovechamiento en un **55%**.



Capítulo 2.

Hambre cero.

Continuaremos aportando a la alimentación de 7.000 personas diariamente

2.1

- Con la meta de entregar **10 millones de vasos** de producto Alquería a través de la **Campaña Colombia Cuida Colombia**, donamos 6.937.538 de vasos a 8.607.208 personas.
- Programa **Alimenta Compartiendo**: entregamos **1.500.000** vasos de leche a **5.209** niños(as) con déficit nutricional.
- Contribuimos a entregar un desayuno saludable a más de **3.200 niños(as)** en Colombia.
- Entregamos más de **500.000 vasos** de leche para apoyar a las familias en situación de vulnerabilidad a causa de la pandemia.



Capítulo 3.

Educación de calidad.

4.1



Hacer de Cundinamarca la región de América Latina con mejores resultados en educación pública.

- Integración Lingüística: **34 estudiantes beneficiados**.
- Mejoramiento de la Calidad Educativa: **39.787 + 1.629** docentes de aula capacitados y **109** directivos docentes.

4.3

- Talentos Excepcionales: **292 estudiantes beneficiados**.
- Fondo de Excelencia Académica: **21**

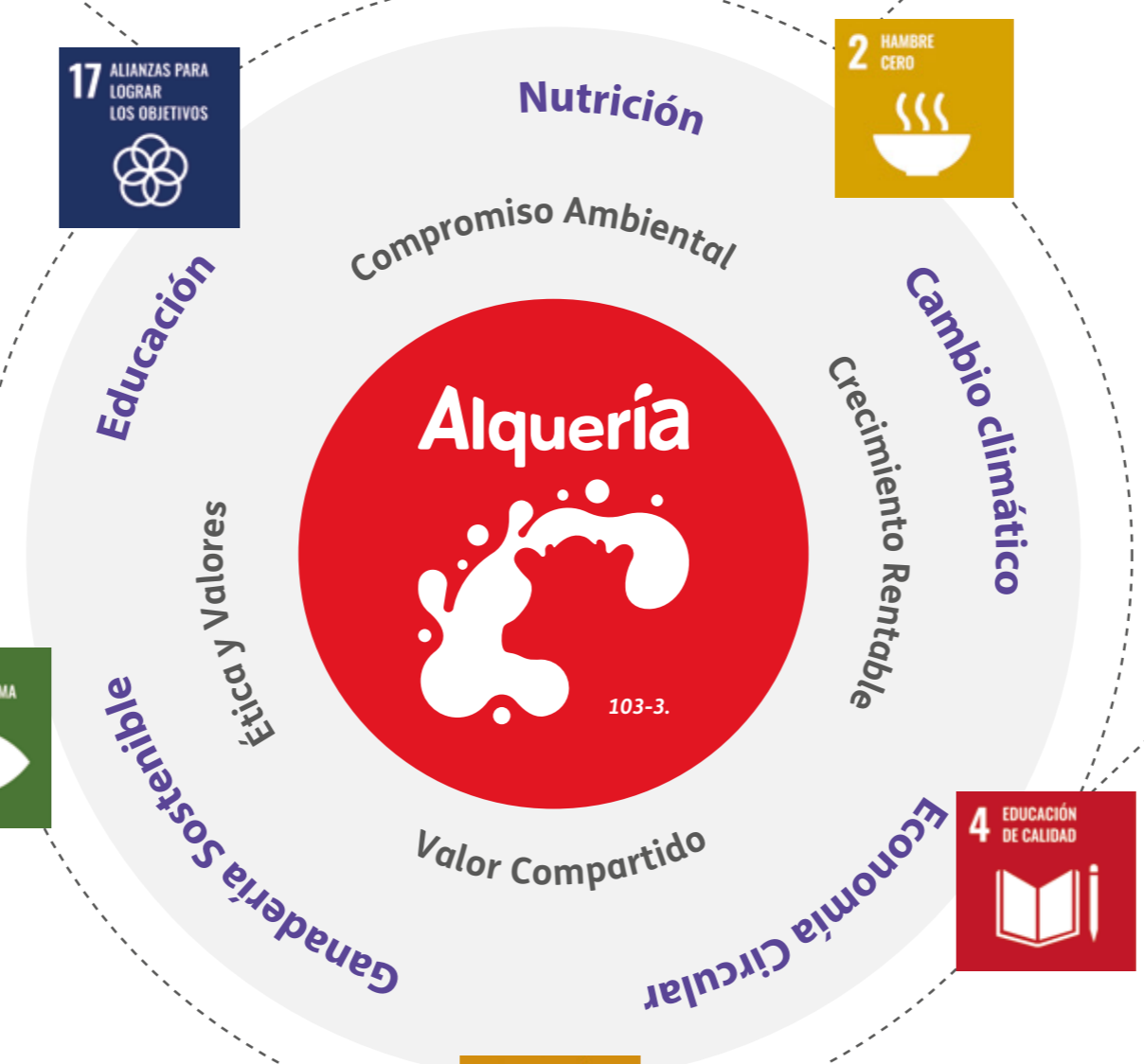
Convenciones:

Metas de los ODS

Los porcentajes se presentan respecto al 2019.

* Entre 15% y 18% menos plástico, respecto a las bolsas de leche Alquería de calibre 3.2 mils (milésima de una pulgada, equivale a 0,0254 milímetros).

** Comparado con los envases de cartón y aluminio presentes en el mercado.





[102-14] Mensaje de nuestro **Coordinador de Sueños** **En 2020, Alquería se llamó Colombia**

El camino recorrido por la Familia Alquería ha estado marcado por aprendizajes, retos y logros gratificantes. El 2020, lleno de cambios y desafíos, no fue la excepción: pudimos ratificar que somos parte de una sociedad unida y empática. Reafirmar nuestro compromiso y responsabilidad de seguir alimentando a millones de colombianos(as) ha sido una de las mayores satisfacciones que nos ha dejado este año. Con esto, contribuimos a la construcción de un mundo mejor para todos.

Nuestro **propósito superior: Nutrimos el futuro de Colombia, transformando sueños en realidades** nos mueve y motiva a seguir dando lo mejor de nosotros. A través de un portafolio de productos hechos con la mejor calidad y nuestro toque de inspiración e innovación en cada proceso, brindamos bienestar a las familias colombianas.

En nuestro sueño de contribuir al bienestar de la humanidad y el planeta, contamos con la estrategia de sostenibilidad ambiental de Alquería, con un enfoque de capitalismo consciente y triple cuenta. Por otra parte, hemos cumplido una década aportando a la educación, por medio de la *Fundación Alquería Cavalier*, apoyando a jóvenes talentos que son el futuro de Colombia.

Durante la pandemia por la COVID-19, trabajamos arduamente en *Nuestra Seguridad Primero*, un programa de cultura de cuidado mutuo que nos permitió gestionar adecuada y oportunamente el cuidado de la vida de nuestros colaboradores(as), sus familias, nuestros ganaderos y tenderos.

De igual manera, seguimos con la convicción de certificarnos como una **Empresa B y ser parte de una comunidad que busca redefinir el éxito en los negocios, incorporando métricas sociales y ambientales al mismo nivel de las económicas.**

Hoy agradecemos con el corazón a todos los héroes que nos han acompañado en este camino de la sostenibilidad y han creído en nuestra esencia, a esta familia conformada por ganaderos, proveedores, colaboradores(as), contratistas, tenderos(as), clientes, consumidores; y también a las comunidades que han compartido con nosotros en un año de incertidumbres, pero cargado de esperanza y aprendizajes.

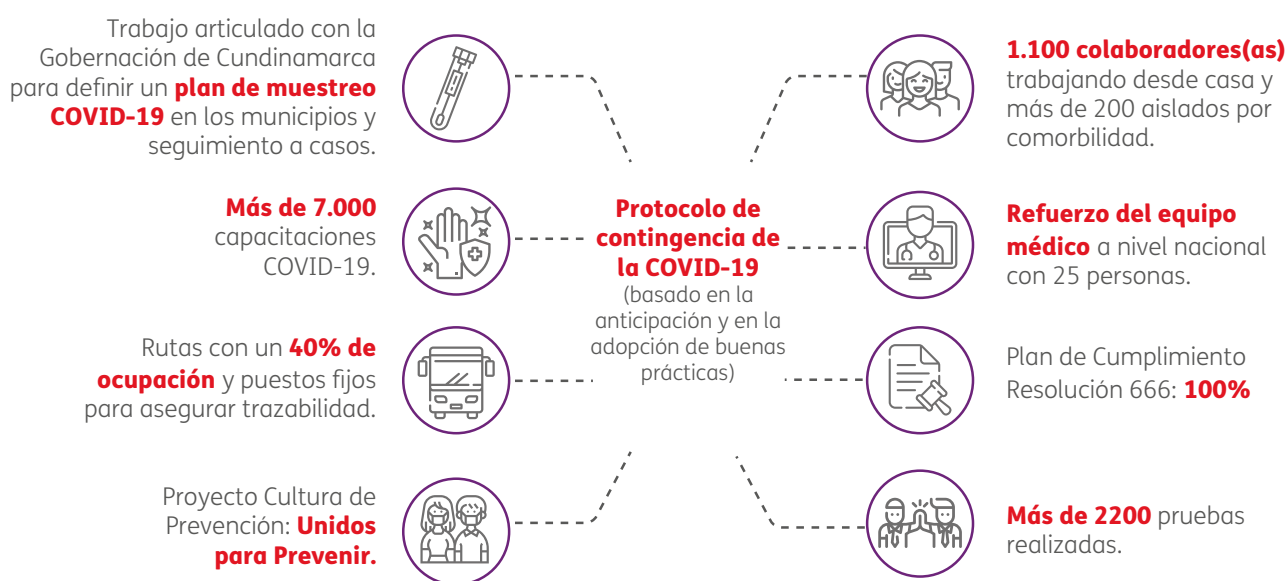
Carlos Enrique Cavalier
Coordinador de Sueños

La esencia de **nuestro informe**

[ODS 12.6] En Alquería creemos en las acciones con valor y en el efecto positivo de las organizaciones para contribuir al desarrollo sostenible. Por eso, este informe está inspirado en nuestro propósito superior: **Nutrimos el futuro de Colombia, transformando sueños en realidades** y se articula con las metas de los Objetivos de Desarrollo Sostenible.

[102-54] En nuestro Informe de Sostenibilidad, elaborado de conformidad con la opción Esencial de los Estándares GRI, te invitamos a conocer la gestión, los hitos y los retos enmarcados en el ámbito social, ambiental y económico.

[102-1] [102-5] Aquí encontrarás toda la información de Productos Naturales de la Sabana S.A.S. – Alquería distribuida en cinco capítulos: en un primer momento, mostramos quiénes somos como Familia Alquería, qué nos inspira y cuáles son nuestros logros y avances en cada proceso; en el segundo capítulo resaltamos nuestros compromisos y retos en el ámbito de la nutrición de los colombianos(as); en el tercer apartado, exponemos nuestras líneas de acción en el fortalecimiento de una educación de calidad; en el cuarto capítulo, abordamos el tema de la producción y el consumo responsable, mostrando cómo trabajamos día a día para ser una mejor empresa para el mundo; y finalizamos en el quinto capítulo con nuestros logros y retos frente al compromiso ambiental y las acciones por el clima, mostrando cómo estos dos aspectos se consolidan en nuestra estrategia de sostenibilidad ambiental *Planeta Larga Vida* y en nuestra estrategia social de educación y nutrición.



El año de los retos y las oportunidades en la nueva normalidad

Si bien el 2020 fue un año lleno de retos para la humanidad, en Alquería fortalecimos nuestros lazos, consolidamos nuestras convicciones y nos unimos para afrontar los desafíos. Cuidar a nuestros colaboradores(as) y todas las personas que hacen parte de nuestra cadena de valor ha sido siempre una prioridad. Para ello creamos la campaña Unidos para Prevenir, bajo la estrategia Nuestra Seguridad Primero, la cual se ha convertido en una herramienta de información y contención de los riesgos asociados a la COVID-19 y con la que buscamos fomentar las prácticas de cuidado y unirnos en la distancia con nuestros colaboradores(as).

Para asegurar la sostenibilidad de forma integral y seguir siendo parte de la vida de millones de personas, aunamos esfuerzos para continuar siendo una compañía sólida y seguir apoyando a ganaderos, tenderos y todos aquellos que hacen posible llevar nuestra magia a los hogares colombianos. Debido a la pandemia, lo anterior se hizo crucial durante el 2020, por lo que decidimos enfocarnos en tres frentes fundamentales: cuidar a nuestra gente, seguir alimentando a Colombia y asegurar la sostenibilidad de la compañía.



Asumimos este 2020 ratificando la **salud de nuestros colaboradores(as), ganaderos y contratistas** como nuestra prioridad, lo que se suma a:



Proteger los fundamentales del negocio (nuestra gente, marca y margen).



Agilidad en el análisis y la toma de decisiones.



Foco en acciones de alto impacto alineadas con nuestro propósito superior.

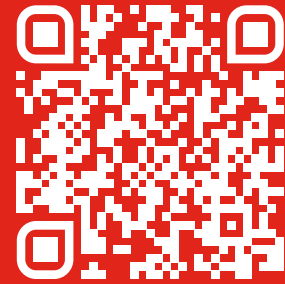


Adaptación de modelos laborales.



Sostenibilidad como prioridad, basada en un impacto positivo.

Seguiremos en la búsqueda permanente de alternativas para llegar a un futuro con **oportunidades, bienestar y optimismo para todos(as).**



Ver aquí video
Razones para creer.

[102-40] Nuestros grupos de interés, **la unión de todo un país**

El 2020 ha tocado las fibras más profundas de todos los seres humanos y, en consecuencia, de todas las cadenas de abastecimiento. Este año nos llevó a unirnos y comprobar lo esencial que es trabajar juntos. Fuimos testigos de la importancia y sensibilidad del sector agropecuario y del poder de resiliencia, interdependencia y adaptación que es tan necesario en estos momentos.



Relacionamiento con nuestros **grupos de interés**

[102-43] Nuestros grupos de interés son parte fundamental de la Familia Alquería, de nuestros logros y aprendizajes. Por esto, propiciamos espacios, canales y herramientas para fortalecer nuestro relacionamiento, generar valor para ambas partes y así continuar recorriendo juntos el camino de la sostenibilidad.



Ganaderos

Mejorar la calidad de vida de nuestros ganaderos es una prioridad.

- Manejo y prevención del Covid 19.
 - Rutina de ordeño.
 - Uso de pesticidas.
- Línea de atención directa para dar apoyo al productor frente a eventualidades asociadas a la pandemia.
- 1.064 Capacitaciones virtuales fortaleciendo el contacto a través de plataformas interactivas.



Consumidores

La satisfacción de los consumidores es nuestra principal motivación.

- Comprensión de las dinámicas actuales del mundo: nuevas **estrategias de vínculo** con los consumidores.
- Redes sociales: canal de **comunicación permanente** (Facebook, Twitter, YouTube, Instagram, Pinterest).
- **Línea de atención** al consumidor.
- **Respuesta ágil y acertada** a los comentarios, preguntas, quejas o reclamos.



Colaboradores(as)

El bien-estar de nuestros colaboradores(as) es la esencia de nuestras acciones.

- **25 sesiones** de café de integración entre 400 colaboradores(as) y el nuevo Gerente General.
- Actividades y celebraciones de fomento del **trabajo en equipo**.
- Generación de momentos de **unión virtual y esparcimiento**.
- **Equipos Primarios** (frecuencia mensual como mínimo) y **Espacios Abiertos** (frecuencia mensual, bimensual y semestral de acuerdo al proceso): entre nuestros colaboradores(as) promovemos espacios de interacción que fortalecen el trabajo en equipo y generan conversaciones con valor.



Clientes

Nuestra relación con los clientes es fundamental y nuestra fuerza de ventas se fortalece con su apoyo.

- Envío de información continua para la implementación de los protocolos de bioseguridad por parte de los tenderos.
- Suministro ininterrumpido de nuestros productos, con los lineamientos de bioseguridad.
- Fortalecimiento de vínculos con tenderos y acompañamiento durante la pandemia.
- Entrega de mamparas de seguridad a más de 3.000 clientes y 1.500 maletines especiales para domicilios.
- **Tienda cerca:** portal desarrollado en alianza con otras empresas, para que los tenderos realicen sus domicilios.



Comunidad

Las alianzas con valor son un símbolo de orgullo en la construcción de un mejor futuro para todos.

- **Asociación de Bancos de Alimentos (ABACO):** principal canal de comunicación con la comunidad.
- Reuniones periódicas para el seguimiento y validación de avances de entrega de donaciones.



Contratistas

Hacen parte de nuestros aliados estratégicos para materializar nuestra promesa de valor y servicio.

- Capacitación y montaje de protocolos de bioseguridad.
- Reuniones presenciales trimestrales (limitadas en el tiempo de pandemia).
- Canales de comunicación: llamadas personales y mensajería por WhatsApp (grupales y personales).
- Salidas de campo para visitar las rutas de entrega.
- Espacios abiertos para compartir novedades, reclamos y sugerencias.
- Incluimos a los contratistas y a los auxiliares en las pólizas de salud individual.



Accionistas

Una toma de decisiones enmarcada en la sostenibilidad y alineada con nuestro propósito superior fortalece las acciones con valor.

- Sesiones trimestrales, en promedio.
- Análisis de los temas relevantes para la compañía (económicos, sociales y ambientales).
- Decisión de las estrategias futuras (planes y proyectos de sostenibilidad).



Proveedores

El desarrollo de nuestros proveedores es fundamental para que continuemos creciendo juntos.

- Socializaciones anuales con proveedores sobre lineamientos éticos y reporte de novedades.
- Fortalecimiento de una cultura de transparencia.
- Afianzamiento de nuestras relaciones comerciales.



¡Gracias por confiar en nosotros!

Para nuestra Familia es muy satisfactorio compartir estos avances, especialmente en un año que nos ha llenado de experiencias de aprendizaje, retos continuos y oportunidades de crecimiento.

Siempre será un orgullo trabajar de la mano de cada uno de nuestros héroes: ganaderos, colaboradores(as), proveedores, contratistas, gremios asociados, integrantes de nuestra cadena de valor y comunidad en general. Juntos seguimos avanzando en el fortalecimiento de la gestión que presentamos en este informe y en el crecimiento de Alquería como una empresa comprometida con la sostenibilidad ambiental y el tejido social y económico del país.

Durante este año, siempre tuvimos la certeza de contar con ustedes para continuar nuestro camino. Esa confianza y cooperación permitió que todos saliéramos adelante en un año muy retador. ¡Gracias por trabajar a nuestro lado!



Capítulo 1.

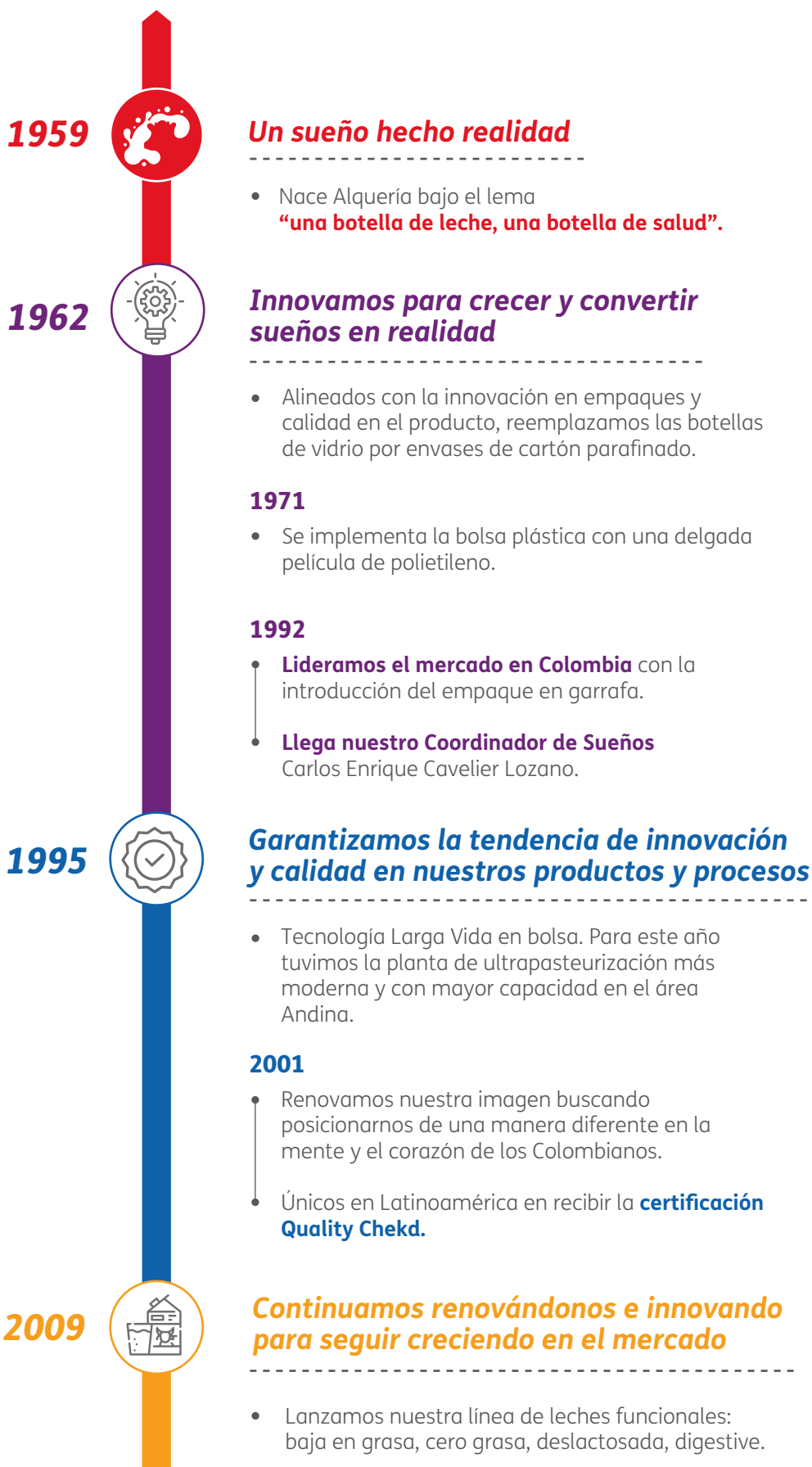
Una familia con propósito

Nuestro compromiso con los ODS:



[102-5] Alquería nació con el propósito de llevar nutrición a los colombianos(as) a través de un vaso de leche. Nuestra historia, de 61 años de logros y oportunidades, es un sello muy valioso. Somos una empresa familiar del sector privado, creada con el sueño de brindar bienestar a todo un país por medio de un portafolio de productos alimenticios que van desde lácteos hasta bebidas vegetales y refrescos de agua.

Nuestra historia



2020



2010

- Primera celebración del día mundial de la leche con el programa Alimenta Compartiendo.
- Nace la Fundación Alquería Cavelier.

2012

- Incursionamos en el dulce mundo del arequipe y adquirimos la empresa Productos de Antaño.

2014

- Lanzamiento de la Practicaja y yogurt Alquería con una tapa práctica y novedosa.

2015

- **Adquisición de Freskaleche**, una compañía santandereana, líder en la industria lechera regional.
- Implementamos el programa MACA.

2016

- Creamos el programa de formación campesina FOCA.

2018

- **Lanzamiento de la estrategia de sostenibilidad** ambiental Planeta Larga Vida, con la cual se redujo el calibre de las bolsas larga vida UHT.

2019

- Firma del acuerdo de Cero Deforestación de la cadena láctea para proteger los bosques y páramos de Colombia.
- **Presentamos nuestros primeros tres productos Carbono Neutro** de la industria Láctea en Colombia.
- Ingreso de nuestro nuevo socio Mesoamérica, una alianza con propósito.

El año de los retos y oportunidades

- **Consolidamos nuestro propósito superior.**
- Llega Rafael Álvarez a la gerencia general de Alquería.



[102-10] Durante nuestros 61 años de magia hemos crecido de la mano de todos los colombianos(as). Para este 2020, queremos recordar contigo algunos cambios significativos de Alquería.

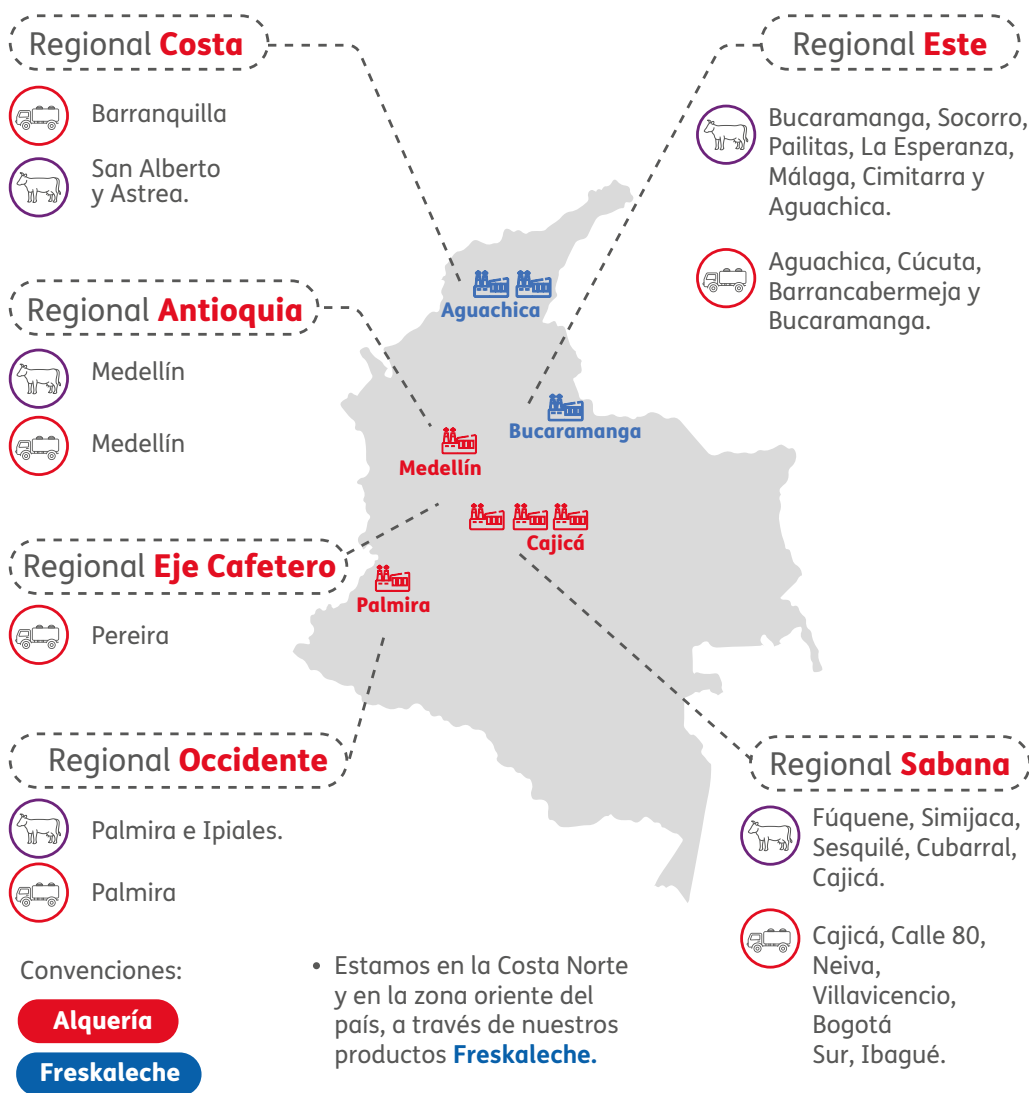
- ✔ Consolidamos nuestro propósito superior, alineado a un proceso riguroso de planeación estratégica corporativa.
- ✔ Implementamos el proceso de facturación electrónica, cerrando el año con un cumplimiento del 100% en línea con la normatividad vigente y las políticas de la DIAN.
- ✔ [ODS 6.6] En el marco del acuerdo Cero Deforestación y No Transformación de Páramos, logramos fortalecer nuestro proceso de selección de proveedores, con el fin de promover compras que contribuyan a proteger los bosques y páramos de Colombia.

[102-4] [102-6] **Somos todo un país**

Nuestro sueño ha sido llegar a cada rincón del país. En la actualidad, la Familia Alquería está presente en distintos puntos de todo el territorio nacional, con el firme propósito de estar cerca de ti y llevar nuestros productos a tu hogar. Por eso, en Alquería somos todo un país.

La magia está en **toda Colombia**

6 regiones



Nuestra Dirección Comercial está conformada por cuatro canales:

Tradicional

- Por su tamaño está distribuida en cuatro regiones:
- **Bogotá**
- **Norte:** agrupa a Antioquia, Costa y el Este.
- **Occidente:** integra a Pacífico y Eje Cafetero
- **Periferia:** cubre los departamentos de Cundinamarca, Tolima, Huila, Meta y Boyacá.

Superetes

Supermercados

B2B*

(*) Negocio a Negocio: incluye Food service, Industrial y E-commerce.



Nuestro propósito superior

Desde Alquería alimentamos, fomentamos y hacemos parte de la construcción de un futuro mejor para los colombianos(as), con oportunidades de progreso para nuestros colaboradores(as), las familias, los niños(as) y la sociedad en general. Así mismo, impulsamos el campo colombiano, apoyando a través de nuestros proyectos una transformación del país que lleve a mejorar la calidad de vida de sus habitantes. Esa ha sido la razón de ser de la Familia Alquería a lo largo de su historia y allí nació nuestro propósito superior: **Nutrimos el futuro de Colombia, transformando sueños en realidades.**

Sostenibilidad

Cultura



Familia

Bienestar

Ejes estratégicos de sostenibilidad

[102-47] [102-49]

[102-46] Para el desarrollo de este informe fue fundamental el proceso de identificación y priorización de los grupos de interés y los asuntos materiales presentados en el Informe de Sostenibilidad de 2019, lo cual se fortaleció a través de nuestro plan estratégico corporativo 2021-2025. Con el apoyo de participantes de todos nuestros procesos y en el marco de nuestros asuntos materiales, logramos definir los temas más relevantes para ser incluidos en este informe.

Durante esta construcción colaborativa, tuvimos en cuenta las necesidades y expectativas de la compañía y nuestros grupos de interés. Esto nos permitió definir los **ejes estratégicos de sostenibilidad** que estructuran nuestro enfoque de gestión y los cuales se plantean en términos de impacto y contribución de Alquería al ambiente y la sociedad, de acuerdo con los Objetivos de Desarrollo Sostenible.

En este informe conocerás los logros, retos y aspiraciones en cada uno de nuestros cinco ejes estratégicos de sostenibilidad.



[102-44] Además del énfasis en estos cinco ejes, relevantes tanto para la compañía como para nuestros grupos de interés y que se desarrollan en este informe, desde la Asamblea de Accionistas de Alquería hemos apoyado inversiones en diferentes programas orientados a colaboradores(as), comunidades vulnerables

y proveedores de leche, que buscan mejorar la producción y, a su vez, hacerla sostenible. Así mismo, hemos llevado a cabo acciones en temas de equidad de género y percepción de ambiente ético (entre ellas la realización de encuestas), buscando favorecer condiciones óptimas para nuestros colaboradores(as).

Desde que iniciamos nuestra historia, hemos tenido la convicción de aportar para construir un mundo mejor. Es por eso que con los años definimos acciones, establecimos metas y fuimos fortaleciendo nuestra estrategia de sostenibilidad. Hoy, esta estrategia se enmarca en uno de los referentes más importantes para el mundo: los **Objetivos de Desarrollo Sostenible**. Esto nos motiva a continuar generando valor a nuestros grupos de interés.

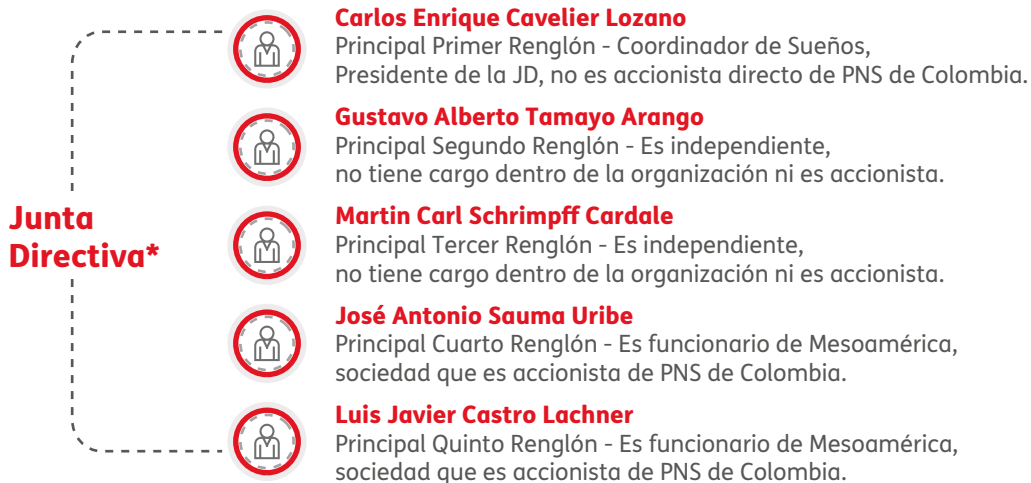
En este sentido, hemos desarrollado programas que buscan conectar nuestro rol en la sociedad con las necesidades ambientales, sociales y económicas.

Alineados con la Agenda 2030 y basados en nuestra esencia, en lo que hacemos y en lo que soñamos, identificamos que desde Alquería logramos contribuir principalmente a los siguientes Objetivos de Desarrollo Sostenible:



A lo largo del informe podrás ver la forma en la que aportamos a cada uno de los ODS.

[102-18] Estructura de **gobernanza**



(*) Esta información es de PNS de Colombia, la holding de Productos Naturales de la Sabana S.A.S, CPNS S.A.S, EPLAS, UDS FINCAS Y PRECO AGROPECUARIA.



Transversalmente contamos con el **Comité de auditoría, el Comité financiero y el Comité de sostenibilidad y talento**, como los responsables de la toma de decisiones sobre temas económicos, ambientales y sociales en la compañía.



[102-16] **Valores**

Modelo de Integridad y Transparencia | **MIT**



[ODS 16.5] Desde el nacimiento del MIT en el año 2018, hemos sido testigos de la evolución y el fortalecimiento del proceso de Gestión Ética en la Familia Alquilería. Así mismo, nuestros principios nos han permitido tomar decisiones éticas responsables, lo que se refleja en nuestras acciones y relaciones. Trabajamos arduamente en el fortalecimiento interno de prácticas éticas e involucramos a nuestros grupos de interés en la sensibilización sobre estos aspectos.

Gestión, logros y retos



- Aprobación del Programa de Ética por parte del Comité Ejecutivo de Integridad y Transparencia (CEIT).
- Campañas de posicionamiento.
- Línea Ética para la recepción de denuncias y consultas relacionadas con la COVID-19.
- **[205-1] [205-2]** Mapeo de eventos para la prevención de fraude y corrupción en 13 de nuestros procesos (65%).
- Realización de controles, valoración de riesgos residuales y ejecución de planes de acción y seguimiento para disminuir riesgos.



- Certificación en 3 cursos del Modelo de Integridad y Transparencia (MIT) de 83% de nuestros colaboradores (as): 729 líderes, 2.076 integrantes del equipo operativo, 80% del Comité de Dirección.
- Difusión de la gestión realizada en el MIT con: 60% de la Junta Directiva, 100% del Comité de Auditoría.
- **[412-2]** Capacitación a 200 colaboradores(as) en el derecho a la privacidad y la intimidad.



- **[206-1]** Ningún proceso jurídico en el que actuemos como parte activa o pasiva, relacionado con competencia desleal, prácticas monopólicas o contra la libre competencia.
- **[307-1] [417-2] [419-1]** Cero multas o sanciones por incumplimiento de las leyes y normativas en los ámbitos ambiental, social y económico.
- **[406-1]** Ningún proceso judicial por acoso laboral o casos de discriminación.
- **[407-1]** En el área de Compras no se han presentado novedades relacionadas con afectaciones al derecho de libertad de asociación o negociación colectiva. Nuestras políticas prohíben cualquier restricción a estos derechos.



- **[408-1]** Establecimiento de políticas de prohibición de prácticas de trabajo infantil y rechazo a las relaciones comerciales con proveedores que las permitan.
- **[408-1]** Generación de conciencia sobre los riesgos del trabajo infantil.
- Controles de restricción del acceso de menores de edad a las plantas o centros de distribución (CEDIS).
- **[409-1]** Promoción de prácticas en contra del trabajo forzoso con un compromiso adquirido desde nuestros reglamentos internos y en los contratos que establecemos con nuestros diferentes proveedores.
- Cumplimiento de todas las normas aplicables, especialmente las laborales, al interior de la compañía y en los acuerdos con proveedores.



- Garantías de los derechos de todos los colaboradores(as) y las personas naturales con las cuales nos relacionamos.
- **[418-1]** Implementación del sistema de gestión de datos personales en compañía de la Cámara de Comercio de Bogotá.
- Ninguna reclamación fundamentada en violaciones de la privacidad del cliente y/o pérdida de sus datos.



100% ELÉCTRICO

Alquería

PO... MEJOR CAL...

Frutas de Alimentos

Igualdad de género

[ODS 5.c] En la Familia Alquería hemos trabajado en la equidad como una declaración misional de valor compartido. Buscamos el crecimiento, desarrollo y mejoramiento de la calidad de vida de todos nuestros colaboradores(as).

Estamos comprometidos con la igualdad de género. Por eso, nuestros proyectos empresariales están orientados a la construcción de espacios igualitarios para las mujeres y los hombres, favoreciendo el desarrollo y crecimiento, la equidad y la cooperación sin sesgos de género. Contamos con metodologías que posibilitan una adecuada definición de roles y cargos, así como rangos y niveles organizacionales. Nuestras creencias y valores promueven la armonía de la vida laboral con la vida personal, la buena convivencia, el trato cordial y la igualdad en la remuneración.

Algunos avances y retos

- ✓ Modelo de Igualdad de Género (MIG SCORE) bajo la metodología de la Organización Internacional del Trabajo (OIT) con acciones en las cinco esferas:
 - 1. Selección incluyente:** realizamos un diagnóstico de los procesos de selección para identificar oportunidades de mejora. Trabajamos en la consolidación de entrevistas inclusivas y propusimos un piloto de montacarguistas y cestilleras, para que las mujeres puedan acceder a estos cargos y así romper estigmas sobre los puestos de manejo de maquinaria pesada.
 - 2. Armonía vida privada y vida laboral:** desarrollamos una guía enfocada a la economía del cuidado.
 - 3. Política de equidad de género:** construimos una política para asegurar el cierre de las brechas de género y garantizar el bienestar de las futuras generaciones y la sostenibilidad de la organización a mediano y largo plazo. Esta política agrupa todas nuestras acciones en igualdad de género y de voz, selección incluyente, igualdad en remuneración salarial, convivencia y buen trato y armonía de la vida privada y vida laboral.
 - 4. Interconexión entre Comités de Convivencia:** realizamos un diagnóstico con el fin de estandarizar su operación y darlos a conocer a todos los colaboradores(as). De esta manera visibilizamos e interiorizamos sus acciones, socializando además los mecanismos que potencian la convivencia y buen trato para fortalecer la prevención, detección y atención del acoso laboral, psicológico y/o sexual.
 - 5. Trabajo de igual valor salarial:** analizamos la brecha salarial y el índice de segregación ocupacional para identificar las diferencias salariales entre hombres y mujeres y los cargos más masculinizados o feminizados en la empresa.

- ✓ Creación del Comité Ejecutivo Equidad de Género y del Equipo M como movilizados de las iniciativas de equidad.
- ✓ Diagnóstico de equidad de género mediante la encuesta El Espejo a 770 colaboradores(as).
- ✓ Capacitaciones del Comité Directivo y del Equipo M.

[405-2] En Alquería nos comprometemos con la calidad de vida de nuestros colaboradores(as), por lo que evaluamos periódicamente factores relevantes como salarios y compensaciones. Los rangos de remuneración son equitativos para los colaboradores(as) que por su formación, experiencia, desempeño y liderazgo alcanzan el mismo nivel en la estructura organizacional, sin distinción alguna de género.

Para el 2020 alcanzamos las siguientes relaciones cuantitativas según el nivel en la organización:

Nivel organizacional	Ratio RPM ¹ /RPH ²
Nivel operativo	1.08
Nivel táctico	1.03
Nivel gerencias y direcciones	0.86

¹ Remuneración promedio mujeres ² Remuneración promedio hombres



La esencia de nuestra familia: **nuestros colaboradores(as)**

En Alquería promovemos ambientes equitativos, inclusivos y sostenibles para nuestros colaboradores(as), mediante los principios de nuestro modelo de trabajo, con el fin de potenciar la motivación. Por ejemplo, el desempeño individual y de nuestros equipos

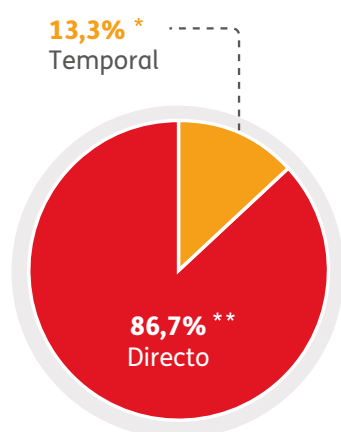
es medido por el logro de *Objectives and Key Results (OKR)*, no por el cumplimiento de horarios. Nuestros espacios de trabajo reflejan la vivencia de la cultura y los valores corporativos y promueven el desarrollo de las capacidades de nuestros colaboradores(as).



¡Creemos firmemente en el talento, liderazgo y compromiso de nuestra gente!

[102-7] En Alquería somos una gran familia compuesta por 3.383 colaboradores(as). Para este año crecimos en un 1,26% respecto al 2019. De este total, el 100% de nuestros colaboradores(as) cuenta con jornada completa. Adicionalmente, contamos con 643 contratistas que se encargan de realizar el transporte primario y secundario de la leche cruda y el producto terminado, una tarea fundamental en todos nuestros procesos.

Somos una familia de 3.383 colaboradores(as)



2.933

Colaboradores(as) con contrato directo



1.083 ***



1.850

450

Colaboradores(as) con contrato temporal



106

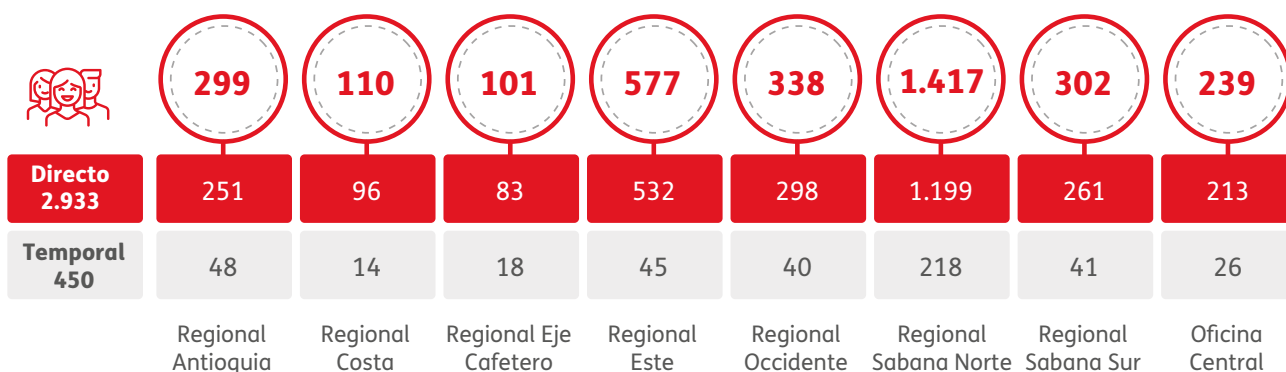


344

* Disminución del 25,4% respecto al 2019.

** Un incremento del 7,1% respecto al 2019.

*** Para el 2020, la cantidad de mujeres que cuentan con contrato directo presentó un incremento del 11,5% respecto al 2019.



¡En Alquería nos mueve transformar los sueños de nuestros colaboradores(as) en realidades!



A través de **El Arte de Vivir y Trabajo con Significado** como propuesta de valor, buscamos fortalecer los vínculos como familia y permitir que nuestros colaboradores(as) sean los protagonistas de su propia historia.

[401-2] Nuestra Política Integrada de Beneficios Económicos (PIBE) que incluye:

- ✓ Seguro de vida METLIFE que contempla incapacidad total y permanente, indemnización adicional por muerte accidental, enfermedades graves, renta para gastos del hogar, exequias, auxilio educativo, renta H&C, auxilio de maternidad/paternidad.
- ✓ Pago de incapacidades de uno y dos días al 66%, iguales o mayores a tres días del 100% desde el primer día, hasta 180 días.
- ✓ Portafolio de Beneficios, los cuales se pueden personalizar de acuerdo con las necesidades y momento de vida de cada colaborador(a) e incluye: beneficio lácteo, prima extralegal de vacaciones, asistencia médica domiciliaria, compra de días de vacaciones, prima extralegal de junio y diciembre, auxilio de alimentación, auxilio de movilización, auxilio de escolaridad de hijos, planes de salud, seguro exequial, seguro hogar, seguro vida familiar y plan de ahorro contributivo.

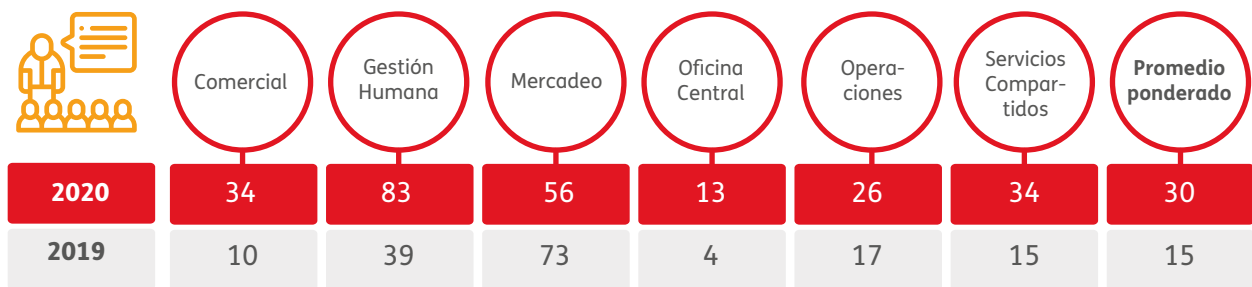
Adicionalmente, alcanzamos una suma de **\$19.600 millones** invertidos en nuestra **recompensa emocional** al año.



Formación para el desarrollo de capacidades

[404-1] En Alquería nos motiva el crecimiento personal de nuestros colaboradores(as), por lo que contamos con acciones de capacitación continua y en el 2020 alcanzamos una media de **51,4 horas de formación al año por colaborador(a)**. Estos mecanismos de formación también se han dado mediante alianzas estratégicas, siempre pensando en el fomento de las capacidades y habilidades de los miembros de la Familia Alquería.

Media de **horas de formación** por categoría laboral.



La media de horas de formación por categoría laboral es igual para mujeres y hombres.

En cuanto al aprendizaje virtual como experiencia de desarrollo, durante el 2020, a través de la plataforma LinkedIn Learning realizamos **954 horas de formación** de cursos transversales para todos(as) orientados a:

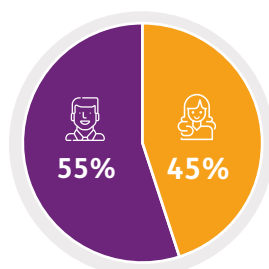
- ✓ Uso de LinkedIn Learning.
- ✓ Gestión de equipos mediante misiones, objetivos y resultados claves.
- ✓ Fundamentos de las finanzas.
- ✓ Fundamentos del liderazgo.

Así mismo, los cursos de mayor demanda se orientaron a temas como teletrabajo, comunicación de forma efectiva, diversidad e inclusión en empresas globales.



A través de este modelo de gestión basado en los *Objectives and Key Results (OKR)* enmarcamos nuestro ciclo de talento que lleva a impulsar el desempeño y desarrollo de nuestros colaboradores(as). En este ciclo se incluye la redención de Copa Alquería, un mecanismo de Gestión de Consecuencias que busca apalancar un Modelo de Alto Desempeño a través de la aplicación de derechos y deberes a cada colaborador(a).

[404-3] Evaluación de desempeño y desarrollo



○ Realizada a **772 personas** en cargos de especialistas, coordinadores, gerentes y directores.

○ **22%** de nuestros colaboradores(as)



Espacios
Abiertos

Espacios pensados para compartir información sobre la compañía y para que nuestros equipos de trabajo tengan la oportunidad de reunirse y sostener conversaciones constructivas en las que primen sus **necesidades y sentimientos**.



Equipos
Primarios

Espacio orientado a la alineación entre los equipos de trabajo. Brindan la oportunidad de compartir información, gestionar indicadores y resolver dudas e inquietudes, generando así **accesibilidad y oportunidad en la información** para llegar a acuerdos que promuevan la eficiencia en el logro de objetivos.



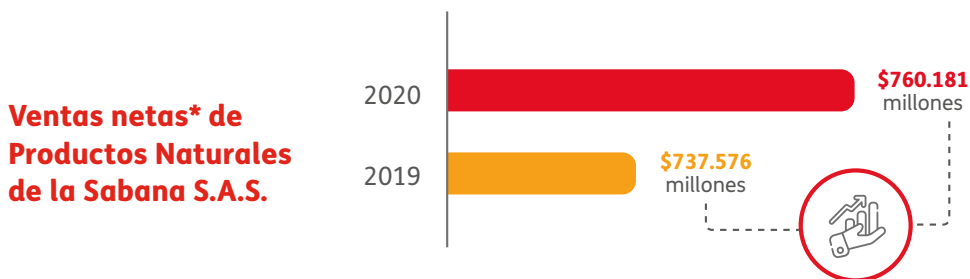
Resultados cargados **de magia**

[102-2] [102-7] Nuestras actividades van desde el diseño de los productos hasta su comercialización y se enmarcan en un modelo basado en la cadena de valor del cual hacen parte 20 procesos.

Requisitos y expectativas de clientes, consumidores y demás partes interesadas



Satisfacción de clientes, consumidores y demás partes interesadas



(*) Información dada en miles de pesos. [201-1] Equivalente a los ingresos de Productos Naturales de la Sabana S.A.S.

Gracias al compromiso de la familia Alquería, en 2020 las ventas netas de PNS de Colombia S.A.S representaron \$980.827 millones, un 3,68% más que en 2019.

[102-45] Las compañías que hacen parte de los estados financieros consolidados para PNS de Colombia S.A. son CPNS S.A.S., Eplas S.A.S., Miraka S.A.S., Productos Naturales de la Sabana S.A.S., Preco S.A.S., Uds Fincas S.A.S., Nicea S.A.S., Dasa de Colombia S.A.S., y Enlace Logístico de Carga y Acopios. Entre estas, Productos Naturales de la Sabana S.A.S. hace parte de este informe.

Resultados de gestión en algunos de nuestros procesos

Todas las áreas que componen nuestra compañía fueron clave para materializar oportunidades de mejora en nuestros procesos durante este 2020, dando como resultado los logros que presentamos a lo largo de este informe.

Investigación, Desarrollo e Innovación: ideas al servicio de la calidad

En Alquería consideramos que es fundamental innovar en nuestros productos y procesos; nos apasiona la implementación de nuevas estrategias que nos lleven a mejorar permanentemente con **solidez técnica, calidad y responsabilidad**. Lideramos, de manera estratégica, la generación de oportunidades de crecimiento y el diseño y desarrollo ágil de productos diferenciados, rentables y sostenibles que nutren el futuro de Colombia.

Definimos nuestro modelo OGSM (Objective, Goals, Strategies and Measures) y duplicamos el presupuesto de inversión para todos los proyectos de Innovación, Desarrollo, Habilitadores y Disruptivos. Esto ha ido de la mano con nuestro modelo Inspiral de cultura de innovación y de la ruta de innovación.

Otras de las acciones con las que nos motivamos a innovar son: la implementación de un proceso de diseño actualizado con las necesidades de negocio y que garantiza cumplimiento, agilidad y asertividad; el diseño de productos de impactos positivos para el medio ambiente; y el uso de empaques disruptivos y de nuevos materiales biodegradables y orgánicos. Así mismo, hemos reducido el calibre en los materiales de nuestros empaques. Ejemplo de todo lo anterior son las bolsas de Tangelo, los vasos y sobrecopas de los Yogures y la reducción del consumo de pitillos plásticos en las presentaciones de bolsa 200g de Avena y Chocoleche.

En el año 2020 continuamos siendo certificados en Innovación con el programa de Sistemas de innovación con Global Innovation Management Institute.

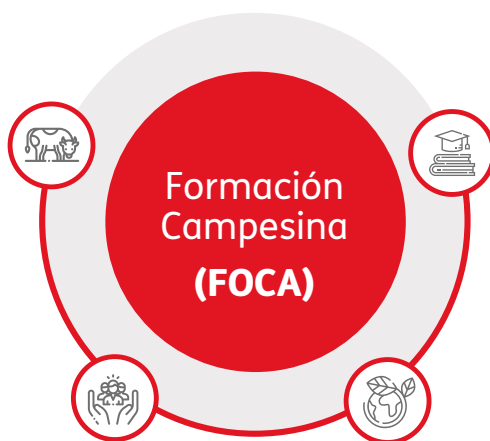
Fomento Ganadero: creciendo junto al campo colombiano

A través de este proceso **garantizamos la compra del 100%** de la producción de leche a nuestros proveedores. Además, llevamos a las diferentes regiones nuestros servicios técnicos, buscando siempre el mejoramiento del sector ganadero. Avanzamos en facturación electrónica, con 13 jornadas de capacitación a **600 ganaderos** y una alianza tecnológica que le permite a nuestros proveedores hacer el proceso de forma fácil y segura. También fortalecimos nuestra política de calidad para el control de lactosueros con análisis periódicos.

[203-2] [413-1] En Alquería somos conscientes de la importancia del campo colombiano para el crecimiento económico y social del país. Por eso, continuamos aportando a este sector a través de nuestros programas:

- ✓ **Formación Campesina - FOCA**
Programa para el desarrollo de proveedores creado con el propósito de promover su competitividad a través de la educación y la transferencia tecnológica, aumentando sus habilidades de análisis, planificación y toma de decisiones.
- ✓ **Herederos de Tradición**
[ODS 8.6] Buscamos darle una mayor importancia al relevo generacional del sector ganadero, brindando la oportunidad a los jóvenes para que se preparen, mejoren los procesos productivos de sus fincas y conciban la vida en el campo como una opción atractiva. El programa busca impactar positivamente la calidad de vida de la comunidad a través del conocimiento, la productividad y la economía. **Nuestro reto:** implementar una herramienta tecnológica para crear una red que conecte la oferta de mano de obra calificada de los Herederos de Tradición con la necesidad que tienen algunos productores de conseguir, de forma rápida y confiable, personas con conocimientos técnicos.
- ✓ **Plan Finca**
Acompañamos a nuestros productores en un diagnóstico efectivo de su finca, en el que detallamos las fortalezas y oportunidades que tiene su predio.
- ✓ **Escuelas de Campo (ECAS)**
Generamos espacios con la comunidad para reforzar nuestra conexión y lazos de confianza. Las experiencias de aprendizaje fueron sobre componentes de la leche, precios justos, sistemas rotacionales y volumen de forraje.
- ✓ **Caminemos Territorios Sostenibles**
Proyecto con el que buscamos contribuir a la planeación rural integral y a su implementación con innovación tecnológica y participación comunitaria, impulsando modelos de producción ambiental y económicamente más eficientes que permitan mejorar las condiciones de vida en la zona rural del Guaviare.

- **Participación de 1.134 proveedores** en redes de trabajo comunitario.
- **161 familias** construyeron su plan de negocio a largo plazo.



- **198 técnicos y tecnólogos** certificados en producción pecuaria y ganadera.
- **Más de 2.600 participantes** de cursos de formación complementaria del SENA.

Herederos de tradición

- **157 jóvenes** Herederos de Tradición.
- **30 hijos de proveedores iniciaron formación** en el programa Tecnólogo de Administración de Empresas Agropecuarias.
- **Llegamos a 3.522** productores de leche.
- **3.350 capacitaciones a pequeños productores** en buenas prácticas, calidad de la leche, rutina de ordeño y manejo de antibióticos.

Caminemos Territorios Sostenibles

- **40 productores** de leche beneficiados.



Cap logo: **Pat**

AUSTRAL
DIST-NY
SINCE 1982

MOTORCYCLES
NXS

Compras: experiencia y confianza en nuestras acciones

La Familia Alquería es un grupo en el que cada año fortalecemos nuestras acciones y aprendemos de nuestras experiencias. Contamos con un equipo especializado, enfocado en procesos, que nos ha llevado a obtener excelentes resultados. En 2020 afianzamos el proceso de medición de carga laboral mediante una matriz que nos permite tomar decisiones que contribuyen a optimizar el ambiente laboral y promover el principio de equidad.

Gracias a nuestro modelo organizacional hemos mejorado significativamente los resultados de nuestros indicadores de ahorro, tiempos de respuesta y entregas, ambiente y carga laboral.

Industrial: innovación y productividad responsable en tiempos de pandemia

En 2020, capitalizamos ahorros por **\$2.620 millones** a través de iniciativas innovadoras en nuestros procesos productivos.

Además, implementamos en todas nuestras plantas de producción, de forma rápida y efectiva, los protocolos de bioseguridad exigidos por la legislación colombiana. Estas acciones, en conjunto con el trabajo en equipo y una comunicación acertada, nos permitieron operar nuestras plantas al 100%, garantizando así producto terminado disponible para la venta.

Distribución: renovación y eficiencia

En cada uno de nuestros procesos de distribución tuvimos importantes avances:



643
contratistas



801
vehículos



14
centros de
distribución

- Llegamos diariamente a **35.000 clientes**.
- Optimizamos en un **2% la flota**, gracias a la implementación de proyectos de concentración geográfica y multicanal. Mejoramos la ocupación, pasando de un **72% a un 74%**, lo que genera mejores ingresos a los contratistas y menores desplazamientos, además de concentrar sus entregas en zonas determinadas.
- Logramos un cierre de efectividad de entrega del **98,8%**
- Alcanzamos un ahorro en la operación de Distribución y Transporte Nacional por valor de **\$2.280 millones en el año**.
- Implementamos la **facturación electrónica** a contratistas de todos los procesos T1-T2 y TLC.



Recolección y distribución de leche cruda

Optimizamos nuestras rutas en cuatro centros de acopio y capacitamos a contratistas en temas de calidad. En cuanto a los fletes en todo el país, implementamos un proceso de parametrización para tener un control del 100%. Así mismo, **cumplimos con el 100% del total de recolección y abastecimiento** con una ocupación vehicular del 82%, lo que representa un crecimiento de 7 puntos respecto al 2019.

La innovación también es uno de nuestros principales propósitos, por lo que realizamos facturación electrónica a todos(as) nuestros contratistas y hemos renovado nuestra flota en un 28%.

Transporte primario

Consolidamos los corredores en algunos de nuestros canales, como microaliados, logrando así mayor eficiencia en el transporte y una reducción de viajes. Además, unificamos el transporte primario para que el 100% de la carga sea transportada por una sola empresa (ELC, empresa del grupo) y realizamos pilotos para transportar nuestros productos con **tractocamiones 100% a gas**. Por otra parte, alcanzamos una ocupación vehicular del 96% y renovamos nuestra flota en un 23%.

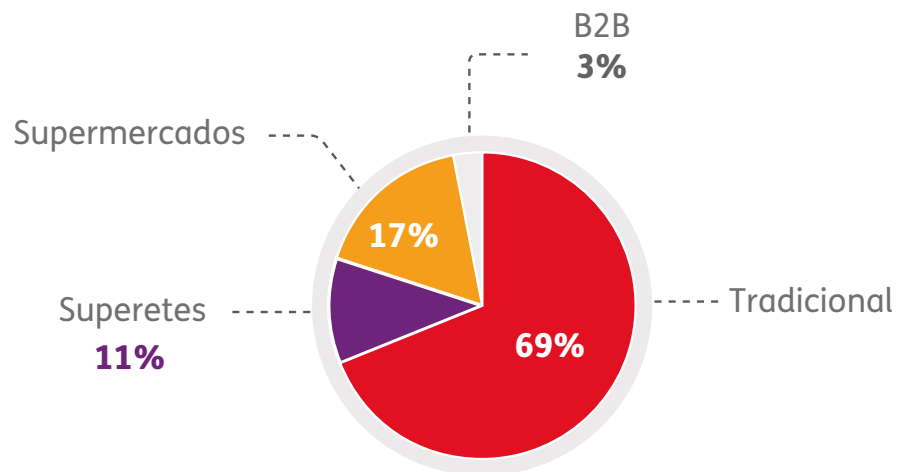
Transporte secundario

[ods 7.2] A través del proyecto Athenas hemos establecido procesos más eficientes de programación y asignación de rutas, mejorando de esta manera la ocupación en 2 puntos porcentuales en las rutas implementadas. Renovamos nuestra flota en un 20% y **sumamos cuatro vehículos eléctricos** en Bogotá y Medellín, logrando una reducción anual de 48 toneladas de dióxido de carbono equivalente.

Comercialización: crecimiento como principal fortaleza

- ✓ Logramos un crecimiento del **3,9% en COP**; no obstante, en litros se presentó un decrecimiento del 0,4% debido, principalmente, al impacto de la pandemia en el canal de B2B y en la categoría de yogurt.
- ✓ Crecimos en **8.530 clientes** respecto al 2019.
- ✓ Logramos una reducción de las devoluciones en pesos del **19,4%**, pero aún hay un reto grande para seguir disminuyendo este indicador.
- ✓ Creamos la Gerencia de Desarrollo Comercial para apoyar a nuestro equipo de ventas.
- ✓ Incrementamos la cobertura de nuestra operación, fortalecimos el vínculo con nuestros tenderos, redefinimos el trabajo con valor y generamos cercanía a través de la tecnología.

Participación en las ventas por canal



Servicio al Cliente: satisfacción y lealtad

Alineados con el referente de monitoreo empresarial, Merco Empresas, comenzamos a aplicar la metodología NPS 2020 (Net Promoter Score), que permite pronosticar el comportamiento de los clientes a través de una sola pregunta que correlaciona su nivel de satisfacción con su lealtad, midiendo así la probabilidad de que los clientes recomienden a la compañía. En Alquería aplicamos esta medición a tres de nuestros grupos de interés en la cadena de abastecimiento:



Además, para fortalecer la relación con nuestros clientes y consumidores durante la pandemia, gestionamos tres propósitos de servicio en nuestro CRM (Customer Relationship Management):

1. Ampliamos nuestros canales de comunicación para acercarnos a sus necesidades.
2. Mejoramos la efectividad en la solución de sus requerimientos.
3. Gestionamos y ayudamos a construir acciones de excelencia en los procesos con los clientes.

En 2020, **redujimos en un 46%** los reportes al canal de PQRS (peticiones, quejas, reclamos y sugerencias) y, alineados con nuestra estrategia de sostenibilidad ambiental Planeta Larga Vida, nos movilizamos en un vehículo cero emisiones que portaba un mensaje sensible de sostenibilidad y apoyo a las campañas de recuperación de empaques: “Alquería tendrá un balance de carbono positivo a 2025” De esta forma dimos a conocer nuestra visión, de acuerdo con la cual dejaremos de emitir **35 toneladas de CO₂e** en el 2021.

Adicionalmente, reemplazamos nuestras bolsas plásticas de servicio por bolsas ecológicas, enviando un mensaje de conciencia para el cuidado del planeta e impactando a 1.600 clientes y consumidores en cuanto a la reducción de desechos plásticos.



Excelencia Operacional: mejorar nos inspira

Como compañía buscamos la mejora continua en nuestros procesos operativos mediante la implementación de modelos y herramientas. Realizamos procesos de soporte y acompañamiento en el área de Operaciones, con el fin de ejecutar iniciativas eficientes que han tenido impactos positivos para las finanzas de la compañía, generando ahorros de más de \$2.000 millones. De igual modo, trabajamos para que nuestros equipos estén alineados con nuestras herramientas de Gestión de Desempeño y nuestros colaboradores(as) accedan a espacios de formación.

Transformación: acciones con impacto

La Oficina de Transformación es el agente transformador y de cambio en la compañía. Desde allí aseguramos la generación de iniciativas de alto impacto que buscan el crecimiento rentable y sostenible.

Acompañamos la alineación entre áreas para el desarrollo exitoso de las iniciativas, desde su planeación hasta su implementación y captura, apoyando y retando a los equipos para acelerar los procesos y dando visibilidad en la compañía a los proyectos con mayor impacto, con el fin de que estos obtengan la prioridad y los recursos necesarios para su realización. Para ello, hemos ejecutado cerca de 270 iniciativas y contamos con **más de 300 iniciativas** para evaluar a corto y mediano plazo.

La metodología de seguimiento disciplinado y dinámico nos ha permitido anticiparnos, identificar brechas y superar obstáculos para lograr una implementación exitosa de las iniciativas.

Auditoría Corporativa: anticipación de riesgos

Diseñamos un **plan de auditoría interna** bajo un enfoque de riesgos adaptado a las condiciones de la pandemia. Además, en marzo de 2020 sugerimos contemplar la COVID-19 en el mapa de los principales riesgos del Grupo Alquería. Anticipándonos a posibles impactos, emitimos un total de 201 recomendaciones de bioseguridad, ciberseguridad, cadena de abastecimiento, gestión humana, entre otros temas.

Nos enfocamos en temas de gobierno, riesgo y control, entre los cuales destacamos las siguientes actividades:



Seguridad Física: prevención como estrategia clave

Este proceso está enfocado en la **gestión, prevención y disminución de riesgos sociales**. Para ello, adoptamos lineamientos en buenas prácticas (ISO 28000, BASC y OEA e ISO 31000) e implementamos 20 subprogramas de intervención de riesgos, llevando toda la documentación correspondiente. Adicionalmente, realizamos comités de control interno, capacitaciones (con más de 52 horas per cápita) y usamos más de 600 sistemas de seguridad electrónica.

Conscientes de la importancia de las estrategias de seguridad física para todos nuestros colaboradores(as), avanzamos en intervención de riesgos, monitoreo continuo de vehículos, acceso bioseguro a nuestras sedes, acompañamiento de escoltas en nuestras rutas de distribución y pruebas de alcohol y drogas a los colaboradores(as) de nuestras operaciones. [410-1] Finalmente, capacitamos a 91 vigilantes, es decir el 100%, en temas como **derechos humanos, no discriminación y principios universales**.

Integridad y Transparencia: la ética como compromiso vital

Implementamos políticas y procedimientos en temas de integridad y transparencia. Realizamos sensibilizaciones en los principales procesos de negocio sobre los lineamientos éticos que divulgamos de forma permanente a través de nuestros medios de comunicación interna, entre ellos el boletín de ética.

También promovimos acciones para fortalecer la percepción del ambiente ético en todos nuestros procesos y con todos nuestros grupos de interés. Esto se hizo con planes de comunicación con proveedores, ganaderos y transportadores. Además, realizamos eventos como el encuentro anual de Integridad y Transparencia, así como paneles virtuales y encuestas, con el fin de sensibilizar acerca de nuestra cultura de **legalidad, integridad y transparencia**.

Finanzas: cumplimiento con solidez

- ✓ Al cierre del 2020, recaudamos devoluciones por \$33.375 millones, con un cumplimiento del 93,48%, logrando una alta recuperación del flujo de efectivo.
- ✓ Con corte a marzo y octubre, realizamos el cierre de estados financieros intermedios de propósito especial, para cumplir temas designados por la dirección de la compañía.
- ✓ Implementamos el Proyecto de Documento Soporte en adquisiciones efectuadas a sujetos no obligados a expedir factura de venta o documento equivalente.



Voluntarios en acción

Como parte de nuestro compromiso, en Alquería buscamos cambiar las realidades desfavorables de algunos sectores y poblaciones. Nuestra misión es promover la conciencia social de nuestros colaboradores(as) a través de actividades con impacto medioambiental, nutricional y comunitario de manera sostenible.

[ODS 12.8] Reconociendo que somos parte activa de una sociedad en la que todos(as) estamos llamados a ser líderes y agentes de cambio, Voluntarios en Acción se constituye como una iniciativa que inspira a nuestros colaboradores(as) a ofrecer una parte de su tiempo, talento y recursos al servicio de la población vulnerable.



2 campañas de donación de dinero: **\$304 millones** recolectados.



550 regalos en Navidad a los niños(as) afectados por la ola invernal.



1.825 voluntarios(as) participantes.



156.000 familias y 740 personas impactadas.



462 horas de voluntariado.





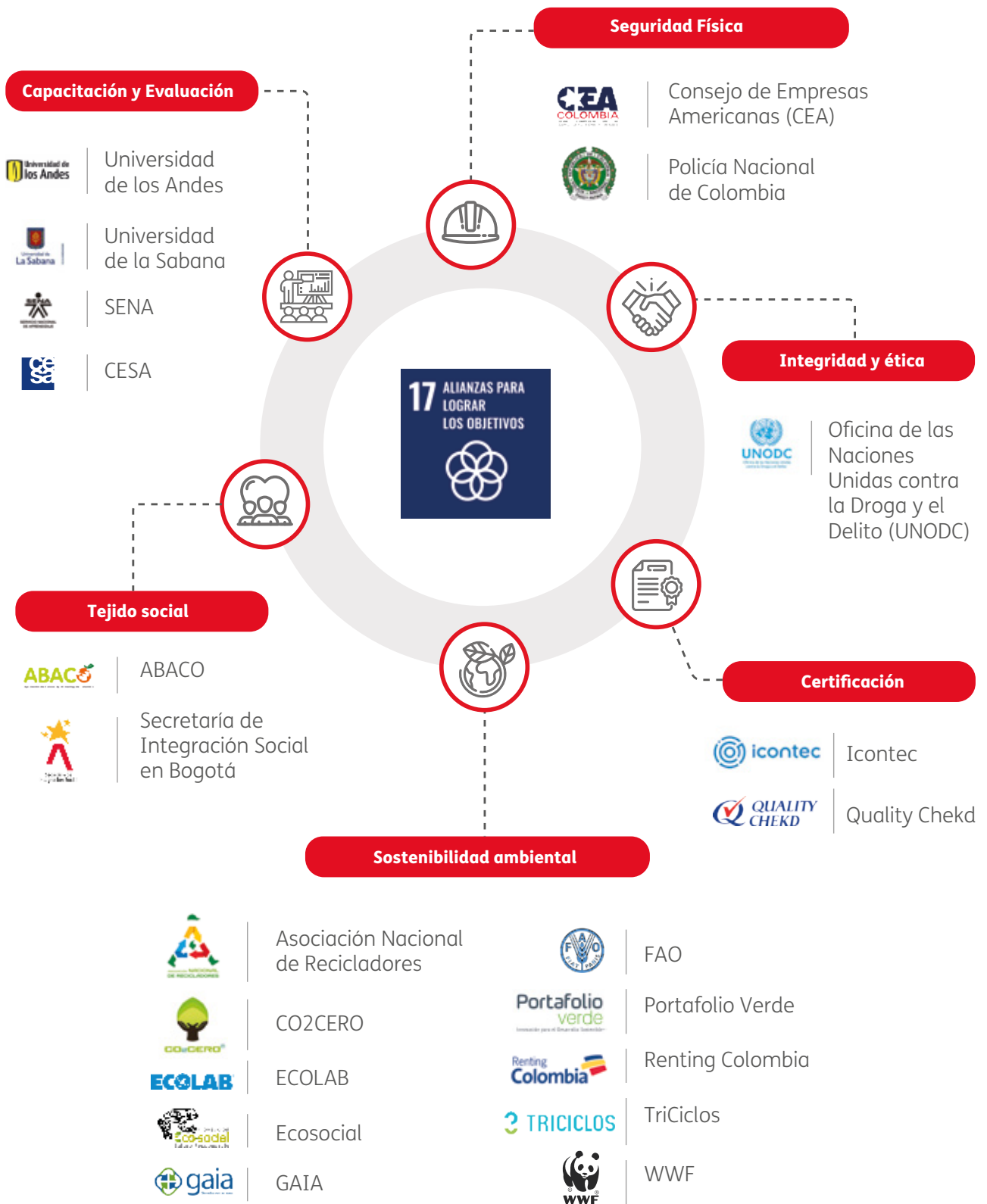
Interdependencia

17 ALIANZAS PARA
LOGRAR
LOS OBJETIVOS



[ODS 17.16] Somos parte de una comunidad y de un movimiento global que quiere hacer un cambio a través del cual, apalancados en el componente económico, podamos dar soluciones a problemas sociales y ambientales. Sabemos que tenemos una dependencia recíproca y que compartimos valores y principios con las otras empresas, entidades y grupos con los que desarrollamos acciones conjuntas alineadas con el desarrollo sostenible. Así, avanzamos hacia un objetivo común, teniendo presente que solo en el trabajo colaborativo es posible lograr mayores resultados y mejorar de manera continua. Con convicción, responsabilidad y coherencia seguiremos generando alianzas que contribuyan a un mejor futuro para todos(as). Si permanecemos unidos y construimos una cooperación sólida, será posible afrontar los grandes desafíos de la sociedad.

[102-12] Nuestros aliados en diferentes iniciativas





Día C 2020 | CESA Incuba

El pasado 17 de septiembre de 2020 participamos en este evento de emprendimiento, el cual busca apoyar el desarrollo económico del país a través del fortalecimiento de la relación academia – empresa para construir soluciones a retos que impacten los Objetivos de Desarrollo Sostenible.

Desde Alquería planteamos un reto enmarcado en la **innovación sostenible** y dos grupos de estudiantes propusieron soluciones articuladas con los ODS. Esta participación fue muy valiosa ya que acoge la voz y la visión de las generaciones más jóvenes en nuestro país.

[102-13] Afiliaciones



Empresa



Nuestro camino para **ser empresa B en 2021**

Nos inspira dirigir nuestras acciones con vocación sostenible. Nuestra gestión y éxito comercial tiene un propósito basado en altos estándares sociales, ambientales y de transparencia, que contribuyen a la solución de problemáticas concretas. Hoy somos un Aliado B en Colombia y en el 2021 seremos una Empresa B. Llevamos 2 años recorriendo este camino y nuestra motivación es hacer parte de las empresas en las que el éxito se mide por el bienestar de las personas, la sociedad y la naturaleza.

En marzo de 2020 creamos el Comité B, liderado por el área de Sostenibilidad, cuyos integrantes se convirtieron en Embajadores B al interior de la compañía. Desde ese momento, y gracias al proceso de calificación de evaluación de impacto, hemos logrado muy buenos puntajes que reflejan nuestros avances y nos motivan a seguir aprendiendo y mejorando.

Todo ha sido posible gracias al apoyo de todas las áreas de la Familia Alquería, ¡juntos lo lograremos!

Queremos compartir contigo algunos de **nuestros reconocimientos**



Premio DCH Directivos de Capital Humano

Recibido por nuestro Coordinador de Sueños, Carlos Enrique Cavalier, por su gestión, impacto y compromiso de la excelencia en la dirección de la Familia Alquería.



Ranking Merco

Merco Empresas

2020	Puesto 12	↑
2019	Puesto 14	↑
2018	Puesto 24	↑

Merco Talento

2020	Puesto 18	↑
2019	Puesto 30	↑
2018	Puesto 76	↑

Merco Responsabilidad y Gobierno Corporativo

2020	Puesto 11	↑
2019	Puesto 14	↑
2018	Puesto 18	↑

Merco Líderes - Coordinador de Sueños Carlos Enrique Cavalier

2020	Puesto 10	↑
2019	Puesto 12	↑
2018	Puesto 11	↑



Sello Empresa Incluyente, ANDI

Dado en reconocimiento a las organizaciones más exitosas en la inclusión de población vulnerable dentro de su cadena de valor. Desde Alquería logramos obtenerlo gracias a nuestro Programa de Formación Campesina (FOCA).



Líderes galardonados



Adriana Velásquez y Orlando Torres son parte de los 100 mejores gerentes de la Revista Gerente.

Con gran éxito, durante el 2020, **Adriana dirigió el plan de contingencias de Alquería** frente a la pandemia con una excelente gestión y capacidad de liderazgo, garantizando la salud de colaboradores(as), contratistas, proveedores y aliados, siendo esta estrategia una de las más destacadas para nuestra compañía en este año.



Orlando asumió el reto de asegurar la operación permanente en nuestros centros de distribución y rutas de entrega, aportando al abastecimiento de todo un país.



Top Of Mind (TOM) leche, Revista Dinero

Gracias a nuestro compromiso de alimentar a millones de hogares, somos la marca de leche n.º 1 en la mente de los colombianos(as), aumentando 7 puntos respecto al 2019.



Sello Verde de Verdad - Semilla

Reconocimiento a Alquería como una empresa Verde de Verdad, destacada en la implementación de prácticas sostenibles que ayudan a mitigar el cambio climático y en la promoción de proyectos con impactos positivos para el medio ambiente y la sociedad.



Capítulo 2.

Hambre cero

Nuestro compromiso con los ODS:



Eje estratégico de sostenibilidad: Nutrición.

Nutrimos el futuro de Colombia

[103-1] [103-2] Para la Familia Alquería, la nutrición es el corazón de nuestra existencia. Desde que adoptamos nuestro lema, “una botella de leche, una botella de salud”, iniciamos el sueño de trabajar con pasión para nutrir y brindar magia a los hogares colombianos. Este sueño se ha transformado en realidades durante 61 años gracias al amor, compromiso y calidad puestos en cada uno de nuestros procesos, a los productos con valor elaborados bajo el sello Quality Checkd, a los programas pensados en las poblaciones más vulnerables y a las diversas acciones que desarrollamos día a día. Así, fortalecemos los lazos de confianza con nuestros consumidores y generamos nutrición y bienestar para millones de hogares en Colombia.

[ODS 3.4] Somos conscientes de las necesidades nutricionales de la población colombiana. Nos enfocamos en guiar al consumidor para transformar sus **hábitos de alimentación** y promover **elecciones de consumo informadas**. Ante los retos en nutrición y salud a nivel mundial, en Alquería duplicaremos nuestros esfuerzos para llevar cada vez productos con una calidad nutricional superior a los hogares colombianos por medio de nuestros diferentes programas, campañas y alianzas orientadas a la seguridad alimentaria.

[102-2] [102-7] **Nutrimos con productos de alta calidad**

Hace más de 20 años innovamos con nuestros productos Larga Vida, desarrollados por héroes apasionados e innovadores y apalancados por tecnología de vanguardia y procesos amigables con el planeta y la sociedad.

Es así como el portafolio de Alquería se destaca por su indescriptible sabor y excelencia. Esto lo certifica el sello otorgado por Quality Chekd, organización que confirma que nuestra calidad es de clase mundial.



Alquería es la única empresa en Colombia y Latinoamérica con este sello, con el cual se exaltan los esfuerzos por garantizar la calidad e inocuidad de nuestros productos.

[416-1] Como organización, nuestro objetivo fundamental es asegurar la calidad e inocuidad alimentaria del **100% de los productos en todas nuestras categorías**, conforme a las exigencias de nuestros clientes y mercados, y a las exigencias normativas. De esta manera, protegemos al consumidor y fomentamos su confianza en nuestros productos, que le brindan nutrición, salud y bienestar, y que buscan mejorar su calidad de vida.

La gestión de la inocuidad contempla, al menos, cuatro elementos básicos: programas de prerrequisitos, análisis de peligros y puntos críticos de control, gestión del sistema y comunicación entre los actores de la cadena alimentaria.

Nominación

Como resultado de las auditorías en 2019, nuestras plantas de Cajicá UHT y Medellín fueron nominadas en 2020 al premio Irving B. Weber a la excelencia en la calidad, siendo Medellín finalista en esta categoría. Este premio es concedido por la organización mundial Quality Chekd y refleja el compromiso de la Familia Alquería para garantizar los más altos estándares de calidad y una gestión integral en nuestros productos.





Bebidas vegetales

Cremas y esparcibles

Leches y alimentos lácteos

Yogurt y alimentos lácteos fermentados

2020



2019



2018



2017



Años atrás



* Marcas Aliadas



Leche entera, Leche deslactosada, Leche light, Leche en polvo, Leche Semidescremada

Yogurt



Yogurcito, Yogurt con adición, Yogurt con probióticos, Avena, Crema de leche, Freskaleche con M&M's



PURO CAMPO

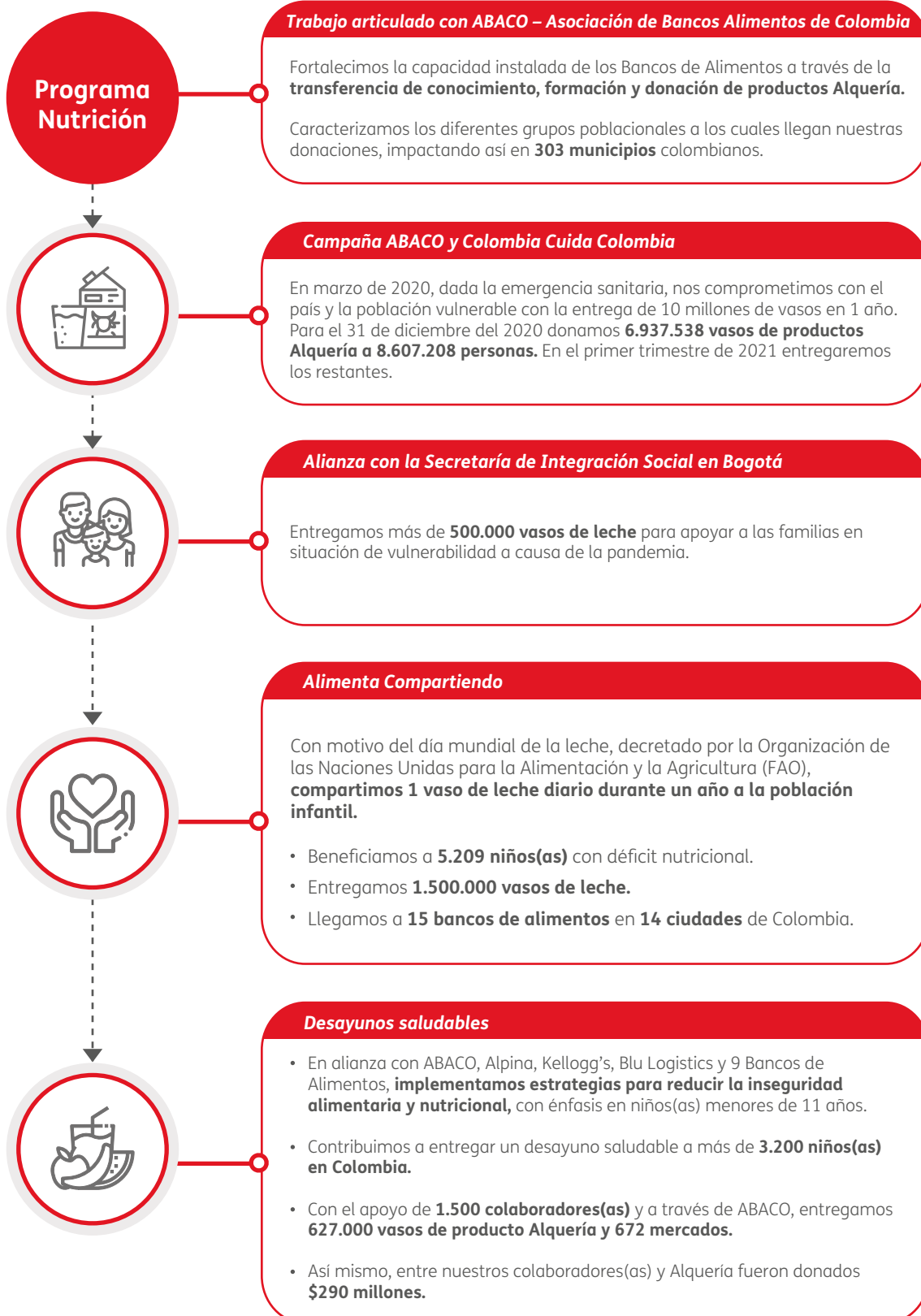


TANGELO

Desde Freskaleche nos mantenemos como la marca de lácteos más elegida por los hogares de Santander y la marca de leche líquida con más frecuencia de compra en Colombia.

Transformamos vidas por medio de la nutrición

Desde Alquería seguimos trabajando para mejorar la calidad de vida de las poblaciones vulnerables y en el fortalecimiento de la nutrición infantil. Esto lo logramos por medio de diferentes programas y campañas:





Calidad de vida para el campo colombiano: la magia de transformar realidades

[ODS 1.a] [ODS 1.2] [ODS 2.a] [ODS 2.3] [ODS 8.a] [ODS 12.2] [ODS 12.8] [ODS 13.3] [ODS 17.16] Buscamos mejorar la calidad de vida de **3.000 ganaderos** del sur del Cesar a través del *Plan Vaca Madrina* que tiene como propósito incrementar la productividad con un enfoque ambiental y social.

Oportunidad

La producción de leche en Colombia se caracteriza, entre otros aspectos, por los bajos indicadores de desempeño productivo que se traducen en baja competitividad.

El departamento del Cesar, de vocación principalmente agropecuaria, hace parte de la cuenca lechera más importante de Colombia, en términos de producción*.

(*) Plan Estratégico Regional de Ciencia, Tecnología e Innovación (PERCTI), del departamento del Cesar www.minciencias.gov.co/sites/default/files/upload/paginas/pedcti-cesar.pdf.

Objetivo

Reconvertir más de 3.000 sistemas productivos de la región de influencia de Alquería en el Cesar, en un horizonte de 10 años, a través de un acompañamiento integral y acceso a créditos acorde a sus necesidades y condiciones.

Avances

En 2020 iniciamos el desarrollo de las fases tempranas del programa: estructuración y consecución de recursos de cooperación provenientes de entidades multilaterales de inversión de impacto.

Así mismo, con actores de la banca local, logramos la colocación de las primeras operaciones de crédito para los pequeños productores.



Proyecciones

Impacto productivo

Partimos de una producción de 2 a 3 litros de leche por vaca al día.

Etapa 1 - Cambio: superar los 4 litros de leche por vaca al día.

- Se hará la recomposición de los animales de la finca, seleccionando y priorizando aquellos con mejor desempeño y potencial.
- Se ejecutará el plan estratégico de inversión de impacto productivo, el cual fue definido en conjunto con el equipo de asistencia técnica de Alquería.

Etapa 2 - Escalamiento: superar los 7 litros de leche por vaca al día.

- Se afinará el engranaje del sistema suelo – planta – animal. Esto se reflejará en un mejor desempeño reproductivo y productivo.

Etapa 3 - Madurez: superar los 10 litros de leche por vaca al día.

Impacto ambiental

[ODS 13.1] [ODS 15.2] Se espera contribuir a la mitigación del daño ambiental del bosque seco tropical por medio de la implementación de cercas vivas, bancos de proteína para alimentación del ganado y siembra de árboles de especies nativas.

[ODS 13.3] Así mismo, se buscará disminuir la huella de carbono y se reforestarán ecosistemas para generar una ganadería restaurativa y así contar con sistemas productivos ambientalmente resilientes y sostenibles.

Impacto económico y social

Buscamos aumentar el ingreso familiar mensual hasta en 5 veces respecto a la base actual, contribuyendo a mejorar la calidad de vida de la clase media y a superar la línea de pobreza. Así, aportaremos a la construcción de un mejor campo y país para todos los colombianos(as).



Capítulo 3.

Educación de calidad

Nuestro compromiso con los ODS:



Eje estratégico de sostenibilidad: Educación.

La educación es el camino
para cumplir sueños



[103-1] [103-2] [ODS 4.1] En Alquería estamos convencidos de que la educación es el camino más viable para generar desarrollo y lograr las profundas transformaciones sociales que Colombia necesita. Desde su creación en el 2010, la Fundación Alquería Cavelier ha desarrollado programas sociales e incidido en políticas públicas para el **mejoramiento de la calidad educativa pública** y el acceso de jóvenes talento a la educación superior de calidad, acción que nos llena de orgullo. Durante ese tiempo hemos trabajado de la mano de valiosos aliados para acompañar a niños(as), jóvenes y docentes a cumplir sus sueños y transformar sus realidades.

Continuaremos avanzando en nuestros diferentes programas e iniciativas. Haremos de Cundinamarca la mejor región de América Latina por sus resultados en educación pública y en el año 2025 seremos la Fundación con mayor incidencia en el departamento, fortaleciendo la inclusión y la equidad.

Programas que contribuyen a la educación en Colombia



Talents Excepcionales

[ODS 4.4] Apoyamos a jóvenes de Cundinamarca de instituciones educativas oficiales, sobresalientes por sus capacidades académicas y personales, y promovemos su acceso a educación superior en las mejores universidades del país, logrando que permanezcan y culminen con éxito sus estudios.

Beneficiados

- 292 jóvenes talentos de Cundinamarca.
- 87 estudiantes graduados.
- Estudiantes beneficiados en más de 18 universidades o centros de educación superior.



Mejoramiento de la Calidad Educativa

[ODS 4.5] [ODS 4c] Transformamos la realidad de las instituciones educativas oficiales a través del empoderamiento de sus directivos y docentes, con el fin de que innoven en la práctica pedagógica.

Beneficiados:

- 39.787 estudiantes.
- 1.629 docentes de aula.
- 109 directivos docentes.
- 31 instituciones educativas oficiales.
- 5 municipios (Chía, Cajicá, Zipaquirá, Tabio y Tenjo).



Integración Lingüística

[ODS 4.2] Brindamos a estudiantes con alto desempeño académico de instituciones educativas oficiales del municipio de Chía y Cajicá la posibilidad de estudiar parte de su primaria y la totalidad de su bachillerato con beca completa en el Liceo Francés Louis Pasteur de Bogotá y en el Colegio Los Nogales, respectivamente.

Beneficiados:

- 34 estudiantes beneficiados.
- En 2020 ingresó la primera cohorte de 5 estudiantes al Colegio Los Nogales.
- 9 estudiantes graduados como bachilleres, quienes han continuado sus estudios de educación superior con el apoyo de la Fundación Alquería Cavelier y la Beca de Excelencia Otorgada por el Gobierno Francés.



Fondo Excelencia Académica

[ODS 4.4] Promovemos y facilitamos el acceso de los hijos de colaboradores(as) de Alquería a la educación superior de calidad.

Este fondo facilita al colaborador(a) y a su hijo(a) los recursos necesarios para financiar su educación superior. Durante la carrera, el colaborador aporta el 10% de los costos de matrícula y el 90% corresponde a un apoyo condonable por parte de la Fundación, por mérito académico.

Beneficiados

- 21 estudiantes: 14 egresados, 2 en proceso de grado y 5 estudiando.

Proyecto de cooperación internacional

OIM* - USAID**

[ODS 4c] Desde el ámbito educativo, buscamos integrar social y culturalmente a niños(as) y adolescentes (NNA) migrantes y retornados que se encuentran ubicados en zonas urbanas y rurales de Cundinamarca. El objetivo es que sean parte de procesos formativos con instituciones educativas públicas de excelente calidad, a través de los cuales se fomente el desarrollo de sus competencias y habilidades cognitivas y sociales, con el fin de que mejore su calidad de vida y la de sus familias.

Las actividades enmarcadas dentro de este acuerdo iniciaron en septiembre del 2020 y se desarrollarán en un periodo de nueve meses, en cinco instituciones educativas oficiales ubicadas en tres municipios de Cundinamarca: Chía, Zipaquirá y Tabio.

Población beneficiada:



Nuestro compromiso con la educación, firme durante la pandemia

Debido a la situación vivida en el 2020 a causa de la pandemia, tuvimos dificultades y nos encontramos en escenarios que, de una u otra manera, impactaron el desarrollo de nuestros programas en educación. Aun así, no nos detuvimos. Estos retos, que en la actualidad se convierten en oportunidades para seguir contribuyendo a la educación del país, son los que nos motivan a seguir trabajando por los sueños de niños(as) y jóvenes de Colombia.

Retos en nuestros programas

- ✓ **Mejoramiento de la Calidad Educativa:** dando prioridad al bienestar de cada uno de nuestros colaboradores(as), aliados y participantes, postergamos la participación de rectores en el **Congreso Nacional de Educación** liderado por Fundación Nutresa. Adicionalmente, las actividades de formación docente, escuela de liderazgo, coaching y talleres de biopedagogía se realizaron a través de plataformas digitales.
- ✓ **Integración Lingüística:** todos los estudiantes convocados el año anterior ingresaron en 2020 al Liceo Francés y al Colegio Los Nogales, respectivamente. El primer semestre de adaptación social y nivelación académica se llevó a cabo de manera virtual.

* Organización Internacional para las Migraciones

**Agencia de los Estados Unidos para el Desarrollo Internacional

- ✓ **Fondo Excelencia Académica:** realizamos los encuentros de acompañamiento semestral de manera virtual con el fin de continuar garantizando el seguimiento y el éxito de cada proceso.
- ✓ **Proyecto de Cooperación Internacional OIM - USAID:** ajustamos las actividades para que pudieran desarrollarse virtualmente, garantizando el cumplimiento de cada una de las etapas del proyecto.
- ✓ **Talentos Excepcionales:** no logramos realizar la convocatoria para el Semillero de Talentos ni compartir en los encuentros presenciales. Tenemos un gran reto para el 2021.

Aún en las adversidades, en Alquería sigue intacto nuestro compromiso y optimismo para seguir contribuyendo a una educación de calidad.

Aniversario de la Fundación

Celebramos los 10 años de la Fundación Alquería Cavellier a través del webinar **Estrategias y desafíos para la articulación entre el Sector Privado, Sector Público y la Academia**. Tuvimos 1.315 usuarios conectados y al cierre del año llevábamos 4.778 visualizaciones.

Contamos con la participación de:

María Victoria Angulo / Ministra de Educación.

Nicolás García Bustos / Gobernador de Cundinamarca.

Carlos Enrique Cavellier / Presidente de la Fundación Alquería Cavellier.



Ver video del evento.

Alianzas por la educación



Donación de textos escolares: con el apoyo de la Editorial SM y de la Secretaría de Educación Departamental, entregamos 20.892 textos escolares a estudiantes de todos los grados escolares pertenecientes a las Instituciones Educativas Oficiales de Cundinamarca.

Colombia Cuida Colombia: apoyamos el comité de educación, el cual nos permitió establecer alianzas con otros actores y fundaciones que tienen como interés particular apoyar los procesos de calidad y cobertura en educación. Así mismo, establecimos redes que permitieron identificar las necesidades de la población más vulnerable del país.

Fundación Terpel: implementamos el programa “Diseña el Cambio” en cinco municipios de Cundinamarca, con el fin de fomentar la investigación, la innovación, la creatividad y el pensamiento crítico en los docentes y estudiantes de las Instituciones Educativas Oficiales en el marco del programa Mejoramiento de la Calidad Educativa.

Escuela de liderazgo para rectores: en el marco del programa Mejoramiento de la Calidad Educativa y en alianza con la Secretaría de Educación Departamental, implementamos la Escuela de Liderazgo, beneficiando a 365 rectores del departamento y a 33 directores de núcleo en el desarrollo de habilidades personales y gerenciales.

Voluntariado Talentos Excepcionales: desarrollado en la Institución Educativa Oficial Luis Orjuela del municipio de Zipaquirá, con el fin de embellecer los ambientes de aprendizaje. La jornada contó con la participación de la Alcaldía Municipal, el presidente de la Fundación Alquería Cavalier y más de 120 estudiantes del Programa Talentos Excepcionales.

Voluntarios por la vida: voluntariado en alianza con la Gobernación de Cundinamarca, Claro por Colombia y la Fundación Conectando Ideas, con el propósito de aplicar encuestas de caracterización a la población más vulnerable para identificar y priorizar necesidades relacionadas con enfermedades preexistentes y orientar a la población sobre las rutas de atención del municipio. Contamos con la participación de 416 voluntarios y realizamos 7.586 encuestas.





Capítulo 4. Producción y consumo responsables

Nuestro compromiso con los ODS:



En Alquería somos una familia y creemos en el trabajo continuo para lograr un impacto positivo y significativo en la sociedad y el medio ambiente. Si bien hemos logrado importantes avances a lo largo de nuestra trayectoria, somos conscientes de las oportunidades de mejora en nuestras acciones. Por eso, seguimos trabajando día a día para que la producción y el consumo responsable sean una marca distintiva en toda nuestra cadena.

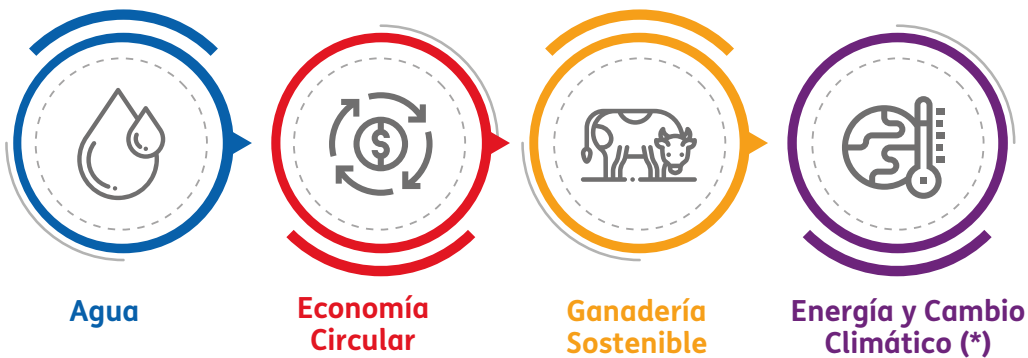
Nos inspira generar acciones con valor. Para lograrlo, hemos recorrido un camino paso a paso y de la mano de personas increíbles, de aliados admirables y con motivaciones que han permanecido y nos han permitido mejorar con el tiempo. Así, hemos construido nuestra estrategia de sostenibilidad ambiental, que con el apoyo de toda la Familia Alquería ha dado paso a grandes iniciativas que nos llenan de orgullo y nos motivan a seguir mejorando para cuidar el hogar de todos(as): nuestro planeta Tierra.

Nuestra estrategia de **sostenibilidad ambiental**



[ODS 12.2] *Planeta Larga Vida* consolida el trabajo por el cuidado del ambiente y nos motiva a perpetuar nuestro compromiso de seguir siendo una empresa ambientalmente responsable. De esta manera, trabajamos para lograr impactos positivos y avanzamos en el camino de la sostenibilidad.

Los pilares que guían nuestra estrategia de sostenibilidad ambiental son:



(*) Desarrollado en el Capítulo 5 - Acción por el clima.

Agua

Logros

- ✓ Disminuimos nuestro consumo de agua en **más de 31 millones de litros**, que equivalen a lo que consumen en promedio 3.021 familias de cuatro integrantes en un mes*. Esto representa una reducción del 4,87% en comparación con el 2019**. Las acciones que favorecieron este resultado en nuestras operaciones fueron: la implementación de recirculación de agua dentro del proceso de UHT, la optimización del proceso de lavado, la recuperación del agua proveniente de los sistemas de tratamiento de agua cruda y diversos proyectos de retorno de condensados en las líneas de producción.
- ✓ Nos aliamos con proveedores estratégicos para hacer una transición a sustancias químicas formuladas, usándolas en nuestros procesos productivos **y consumiendo 30% menos agua**.
- ✓ Gestionamos todas las fugas de agua en nuestras plantas de producción.
- ✓ Gracias a la optimización de nuestros sistemas de limpieza, redujimos el consumo de agua en aproximadamente 1 millón de litros. Este ahorro equivale al consumo promedio básico de agua potable de 64 familias de cuatro integrantes en un mes*.

(*) Fuente: Global Water Partnership South America y CEPAL. “Agua para el siglo XXI para América del Sur. De la visión a la acción. Informe nacional sobre la gestión del agua en Colombia”.

<https://www.cepal.org/samtac/noticias/documentosdetrabajo/5/23345/InCo00200.pdf>

(**) Basados en datos de consumo de agua, más no de extracción o captación.

[ODS 6.3] [ODS 6.6] **Retos**

- ✓ Convertirnos en una compañía agua neutral, al generar acciones con valor que contribuyan a conservar el recurso hídrico en nuestro país.
- ✓ Continuar optimizando el consumo de agua en los procesos de limpieza y desinfección.
- ✓ Ampliar el panorama de micromedición de consumos de agua en los diferentes procesos con el fin de identificar posibles desviaciones de forma más temprana.
- ✓ Implementar proyectos de aprovechamiento de las aguas lluvias en las diferentes operaciones con el fin de disminuir las captaciones de fuentes naturales.

Indicadores

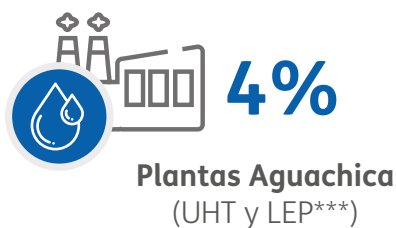
[303-5] Consumo de agua 2020

Distribución del consumo de agua en nuestras plantas de producción.



Logramos una **reducción del 4,87%** en nuestro consumo de agua. En el 2020 nuestro consumo fue de 662,3* megalitros en nuestras plantas a nivel nacional.

Indicadores por planta:

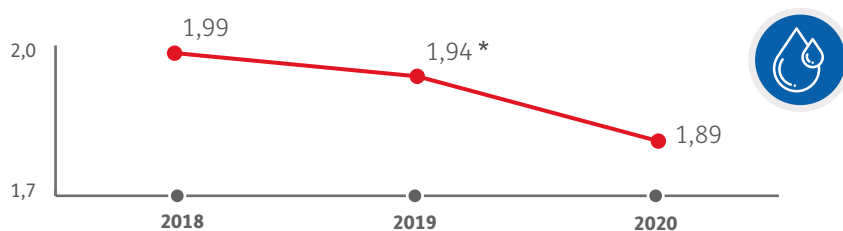


(*) Para el 2020, se incluye el consumo de la planta de Yogurt de Cajicá.

(**) Ultra High Temperature.

(***) Leche en polvo.

Indicador de consumo de agua en las plantas de producción en todo el país:
m3 agua consumida/m3 producto producido



(*) Se actualiza el indicador, incluyendo el consumo de la planta de Yogurt de Cajicá.

Así mismo, no tenemos operaciones en zonas donde la demanda de agua supera la cantidad disponible o cuando su uso se ve restringido por su baja calidad (denominadas zonas de estrés hídrico).

Para la obtención de estos indicadores asociados al recurso hídrico, realizamos la lectura de medidores diarios en nuestras diferentes operaciones. De esta forma garantizamos un seguimiento a los consumos para generar acciones adecuadas y oportunas para su gestión.



Eje estratégico de sostenibilidad

Economía **circular**

Nuestro compromiso con los ODS:



[103-1] [103-2] [ODS 8.4] [ODS 11.6] En nuestro camino para ser una empresa **Plástico Neutro**, es decir, que por cada kilo de plástico que ponemos en el mercado nos comprometemos a recoger la misma cantidad de plástico del ambiente, hemos venido trabajando en la reducción de plástico en nuestros empaques, evitando su fabricación y, por ende, las emisiones de gases de efecto invernadero asociadas. En este sentido, avanzamos en la construcción de lineamientos y de una hoja de ruta orientada a una política de Economía Circular y Ecodiseño, con el fin de lograr que para el 2022, el 100% de nuestro portafolio tenga este concepto incorporado en los empaques. Trabajaremos en alternativas de aprovechamiento y en la reducción de volúmenes de material en rellenos sanitarios; además, seguiremos comprometidos con la minimización de impactos socioambientales por desechos y con la contribución a la preservación de los ecosistemas, las fuentes hídricas y la biodiversidad.

[ODS 9.4] [ODS 11.6] En Alquería hemos fortalecido nuestras estrategias para un uso eficiente de los recursos como uno de los principios esenciales de nuestro modelo de circularidad, el cual nos acerca a cumplir nuestros objetivos en el marco de la sostenibilidad. Por eso, dos de nuestras líneas de acción que nos inspiran a seguir trabajando por un *Planeta Larga Vida* son: la innovación de empaques para lograr que en los próximos 5 años el mayor porcentaje de ellos incluya en su composición material reciclado.

Logros

- ✔ Disminuimos en un 4% la generación de residuos peligrosos respecto al 2019 e incrementamos en un 55% su aprovechamiento; esto como resultado de las mejoras implementadas en los procesos y de su gestión integral.
- ✔ Realizamos el cálculo de las emisiones de gases efecto invernadero (GEI) relacionadas con la recolección, tratamiento y disposición final de los residuos generados en las plantas de producción, de lo cual se obtuvo una reducción de GEI del 15%.
- ✔ Iniciamos el análisis de los índices de reciclabilidad de algunos de nuestros productos. Nuestro empaque de leche entera (1,1 L) obtuvo una puntuación de 93/100, lo que indica una excelente reciclabilidad; además, se determinó que el 100% de nuestros empaques tiene de altos a excelentes desempeños en el factor eficiencia en cuanto a requerimientos de agua.
- ✔ Nuestros empaques flexibles tienen hasta un 18% menos plástico* y aproximadamente 60% menos emisiones de gases efecto invernadero**.

(*) Entre 15% y 18% menos plástico respecto a las bolsas de leche Alquería de calibre 3.2 mils (milésima de una pulgada, equivale a 0,0254 milímetros).

(**) Comparado con los envases de cartón y aluminio presentes en el mercado.

[ODS 9.4] [ODS 12.2] [ODS 12.5] [12.8] **Retos**

- ✔ Potenciar nuestra campaña *Abre, Enjuaga y Recicla* en dos vías: en primer lugar, con nuestros colaboradores(as) mediante la estrategia de retorno del material de empaque del beneficio de leche; y, en segundo lugar, mediante la comunicación con nuestros clientes y consumidores a través de alianzas y mensajes en todos nuestros empaques y canales de comunicación.
- ✔ Fortalecer, a través de alianzas estratégicas con las partes interesadas, nuestras cadenas de recolección y aprovechamiento de residuos sólidos. También tenemos el propósito de que estas acciones generen mayores beneficios a los recicladores de oficio.
- ✔ Continuar con el proceso de innovación y desarrollo en nuestros empaques flexibles, buscando una reducción continua de su calibre.
- ✔ Lograr que todos nuestros productos obtengan niveles de reciclabilidad al nivel de nuestro empaque de leche entera (1,1 L).
- ✔ Incorporar a las cadenas de reciclaje los materiales que puedan tener un mayor aprovechamiento. Además, haremos un continuo análisis para identificar las ventajas y oportunidades de mejora en la fabricación de nuestros envases.

Indicadores

[301-1] Gracias al abastecimiento de múltiples materias primas, y materiales en general, es posible desarrollar productos con altos estándares de calidad y así cumplir con nuestro propósito: *Nutrimos el futuro de Colombia, transformando sueños en realidades.*

Los principales materiales utilizados en los últimos dos años fueron:

Material	2019	2020*
Leche cruda (millones de litros)**	328,7	343,5
Azúcar (ton)	1.191,4	649,7
Cartón (ton)	2.313	1.070
Metal (ton)	75,5	36,6
Multimaterial (ton)	165,5	118,3
Plástico (ton)	3.982,7	3.557,3
Combustible sólido (ton)	5.760	5.096
Combustible líquido (gal)	175.907	222.004***
Combustible gas (m3)	2.096.672	1.995.062

(*) Incluye Freskaleche.

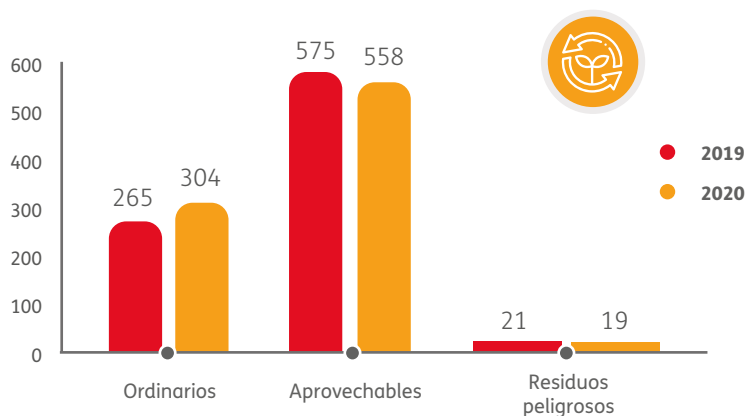
(**) Compra de leche total. Alrededor del 3,5% corresponde a la venta de Productos Naturales de la Sabana a Freskaleche.

(***) El incremento en el consumo de combustible líquido se debió al cambio de combustible en las operaciones de la planta Palmira.

[306-3] Los métodos de eliminación de residuos peligrosos se determinan según las alternativas de menor impacto ambiental, dependiendo de las características de estos. Para el caso de los residuos no peligrosos prevalece la premisa del aprovechamiento; para los que esta opción no es posible, se implementa su disposición en un relleno sanitario.

Generación total de residuos

Tipo de residuos/ton



[102-48] Durante el 2020 se incrementó en un 6%, respecto al 2019, la generación de residuos sólidos. Esto debido a los ajustes en la metodología de aforo que se venía realizando con las empresas de servicios públicos de algunas regiones. Adicionalmente, a raíz de la pandemia por la COVID-19 todos los protocolos de bioseguridad propiciaron una generación adicional de residuos ordinarios y limitaron la posibilidad de optimizar la separación en la fuente.



Ganadería **sostenible**

Nuestro compromiso con los ODS:



[103-1] [103-2] La ganadería ha sido parte de nuestra historia como país y parte esencial de nuestra cadena de valor. Por eso, nos motiva seguir trabajando para contribuir a la transformación sostenible del sector lácteo en Colombia. Tenemos la oportunidad y el compromiso de lograr una productividad articulada con el mejoramiento de la calidad de vida de nuestros ganaderos y sus familias, al tiempo que realizamos acciones con valor para el componente ambiental y el bienestar animal.

[ODS 12.2] [ODS 12.8] Continuaremos trabajando para que el 100% de nuestra leche provenga de ganadería con parámetros sostenibles y, dentro del marco del Acuerdo Cero Deforestación y No Transformación de Páramos, contribuiremos a la reforestación de 15.000 hectáreas de bosque para el 2030, equivalentes al área donde habitan hoy 3.7 millones de habitantes urbanos en Colombia. Así mismo, trabajaremos para que al 2030, 3.000 pequeños productores de leche logren triplicar sus ingresos derivados de la producción de leche a través del *Programa Vaca Madrina*.

Logros

- ✓ Continuamos con nuestro compromiso de hacer parte del Acuerdo Cero Deforestación y No Transformación de Páramos, suscrito en 2019.
- ✓ Con el acompañamiento del Fondo Mundial para la Naturaleza (World Wildlife Fund - WWF), evaluamos los criterios definidos por el marco de responsabilidad (Accountability Framework - AFi) de cadenas productivas éticas. A partir de este ejercicio logramos consolidar aproximadamente **37 iniciativas** relacionadas con el cumplimiento de los compromisos del Acuerdo de Cero Deforestación y No Transformación de Páramos.
- ✓ A través del análisis de la georreferenciación, identificamos los proveedores con mayor riesgo de afectación al ambiente por estar ubicados en zonas de páramos y en núcleos activos de deforestación.

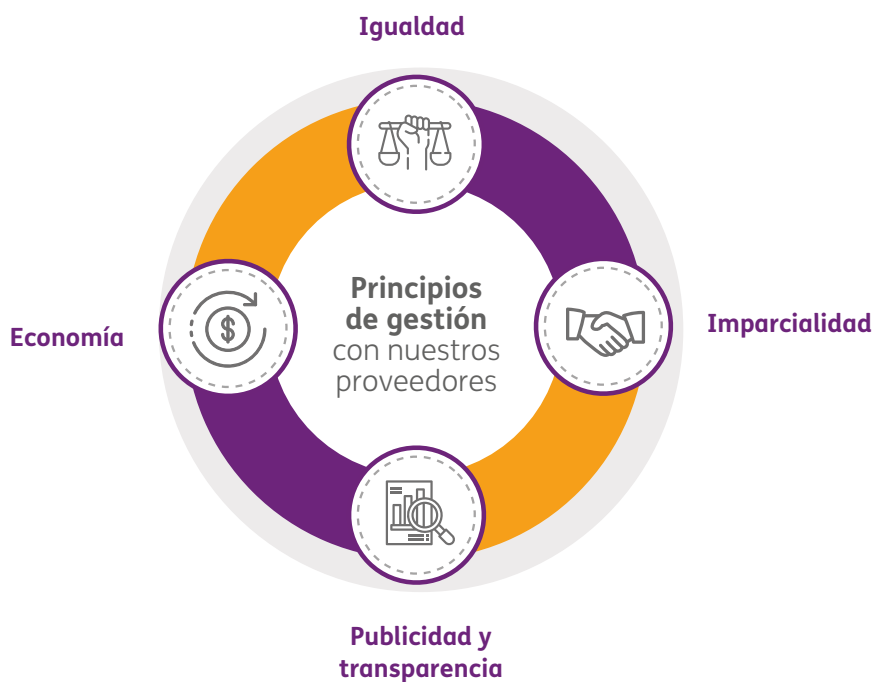
[ODS 12.2] [ODS 12.8] [ODS 13.3] [ODS 12 b] Retos

- ✓ En el 2021 implementaremos el cálculo de la huella de carbono de la principal materia prima de nuestra producción, la leche cruda, con el fin de poder apoyar a nuestros proveedores con modelos de producción sostenible enfocados en la mitigación del cambio climático.
- ✓ En el 2021 pondremos al servicio de nuestros proveedores herramientas de análisis y gestión con el uso de tecnología 4.0 adaptada a las condiciones nacionales; con ellas el proveedor podrá incrementar su productividad y sus ingresos, y, por ende, mejorar su calidad de vida y la de todos los involucrados en la producción, siendo eficientes y muy responsables con los recursos naturales de su finca.

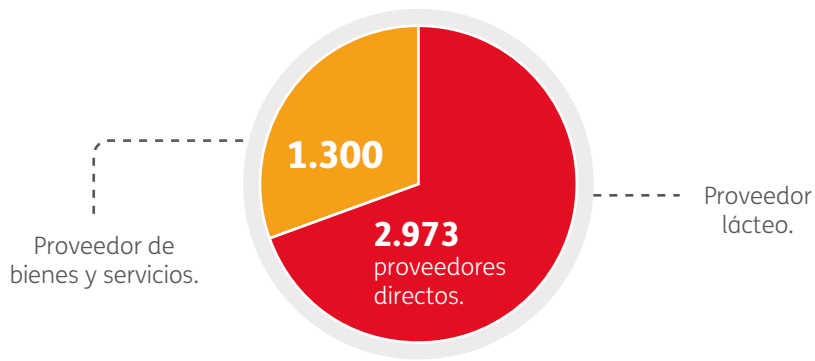
- ✓ Concluiremos el estudio social y ambiental de ganadería de producción lechera en pequeños productores del sur del Cesar, con estándares y metodologías de la FAO, para contribuir a la transformación sostenible del sector en Colombia.
- ✓ En 2022 nuestra leche provendrá de ganadería con parámetros de compra sostenible, para continuar el fortalecimiento de una cadena de valor perdurable en el tiempo y que mantiene un nivel de producción sin perjudicar al medio ambiente o al ecosistema.

Gestión de **nuestros proveedores**

En Alquería buscamos siempre el fortalecimiento de nuestros lazos de bienestar y apoyo mutuo en las relaciones con nuestros aliados y proveedores, con el fin de participar activamente del crecimiento económico y la dinamización del tejido social de nuestro país. Para ello, procuramos que todas nuestras alianzas estratégicas y comerciales se den bajo el cumplimiento de altos estándares de calidad e inocuidad. En ese sentido, todos nuestros proveedores son elegidos tras estrictos procesos de selección y evaluación. Como resultado, nuestra gestión basada en principios fundamentales nos permite lograr acuerdos comerciales exitosos en los que todas las partes involucradas obtienen beneficios.



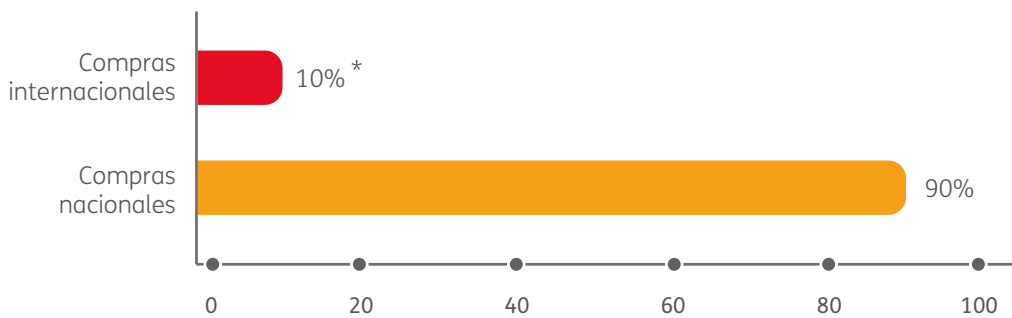
[102-9] Con el objetivo de crecer de la mano de todo un país, nuestra cadena de abastecimiento está conformada por más de 4.000 proveedores directos ubicados a lo largo del territorio nacional y alrededor de 10.000 más, que componen la estructura de abastecimiento de nuestras asociaciones, cooperativas e intermediarios.



[204-1] Estamos comprometidos para que cada uno de nuestros proveedores sea idóneo y contribuya al crecimiento sostenible de la Familia Alquería. Esto se logra gracias a nuestros procedimientos de selección de proveedores, con los cuales garantizamos el cumplimiento de factores ambientales, de seguridad, calidad e inocuidad. Por ende, impulsamos a nuestros proveedores a desarrollar sus más altos estándares, al entender que son parte esencial de nuestra cadena de suministro.

Además, en el área de abastecimiento nos aseguramos de contribuir al crecimiento del mercado local. La distribución de nuestras compras refleja ese compromiso, pues tejemos lazos colaborativos con empresas y aliados nacionales que generan valor, aportan a la sociedad y apoyan la construcción del país.

Porcentajes de compras



(*) Involucran materias primas diferentes a la leche.

[308-1] Con relación al **proceso de selección**, nos complace informar que el 100% de nuestros nuevos proveedores de bienes y servicios* en 2020 pasaron los filtros de criterios ambientales. Cabe resaltar que los criterios dependen de la categoría en la que se clasifique el bien o servicio ofrecido por el proveedor y están enmarcados bajo la Matriz del Sistema Integrado de Gestión (SIG).

(*) Excluye proveedores lácteos, con los cuales tenemos el propósito de incluir este tipo de criterios para el 2021.

En Alquería mantenemos la consigna, a través de nuestras diversas acciones, de **contribuir al desarrollo social y económico de Colombia, preservando una relación sostenible con el medio ambiente y los recursos naturales.** [ODS 12.8] Nuestro reto es influenciar a toda nuestra cadena de valor en la producción y consumo responsables, uno de los principales Objetivos de Desarrollo Sostenible con los que estamos alineados.





Capítulo 5. Acción por el clima

Nuestro compromiso con los ODS:



Eje estratégico de sostenibilidad: Cambio Climático

Comprometidos por **el cambio climático**

[ODS 13.1] [ODS 12.2] En Alquería nuestro compromiso con el planeta es un propósito que nos inspira profundamente, por lo que nuestra apuesta es ser una compañía con balance de **carbono positivo**. Generar aportes relevantes a la lucha mundial contra el cambio climático es parte de nuestra razón de ser y de todas las acciones enmarcadas en nuestra estrategia de sostenibilidad.

[103-1] [103-2] [ODS 15.2] Unidos afrontaremos uno de los desafíos más grandes para la humanidad. Creemos que la conciencia y acción de todos(as) nos permitirá contribuir a la mitigación y adaptación al impacto del cambio climático. Por eso, desde Alquería hemos avanzado en la identificación, priorización y desarrollo de acciones de alto impacto que van sumando a un asunto de tanta importancia para el mundo entero. Con este ideal en mente, hemos realizado un importante trabajo en acciones concretas como la certificación de productos carbono neutro, la gestión de nuestra huella de carbono corporativa y la siembra de especies arbóreas que le hacen tanto bien al planeta. Todas estas estrategias están agrupadas en nuestro pilar *Planeta Larga Vida* y en el eje estratégico de sostenibilidad. Nuestros diferentes planes y proyectos en este ámbito se enfocan en la mejora de nuestros procesos productivos, la disminución de gases de efecto invernadero, la implementación de jornadas de reforestación y nuestra participación en el Acuerdo Cero Deforestación y No Transformación de Páramos.

Logros

- ✓ **[ODS 15.2]** Realizamos la siembra simbólica de 500 árboles nativos en nuestra planta Enrique Cavelier de Cajicá, como parte del compromiso de reforestar 15.000 hectáreas en alianza con el Ministerio de Ambiente y Desarrollo Sostenible.
- ✓ Realizamos pruebas con combustibles alternativos en una de nuestras plantas de producción, obteniendo como resultado una reducción de cerca del 90% en emisiones, en comparación con el combustible usado actualmente.
- ✓ Con nuestros cuatro vehículos 100% eléctricos y multiambiente*, logramos una reducción del 85%** en las emisiones de gases efecto invernadero**.
- ✓ Continuamos ampliando el cálculo de huella de carbono alcance 3 para categorías como transporte y extracción de materias primas, transporte y distribución de producto terminado, desplazamiento de colaboradores(as), emisiones generadas por servicios que utiliza la organización (gestión de residuos), entre otros.
- ✓ Continuamos siendo la primera empresa láctea con tres productos certificados con el sello Carbono Neutro en Colombia, logrando una reducción en las emisiones del 3,5% respecto al 2019.
- ✓ Realizamos el análisis de ciclo de vida de la Leche Entera, obteniendo un resultado de 1,59 Kg CO₂eq por litro, el cual es un valor bajo respecto a otros referentes que utilizan empaque rígido. Este análisis nos permite evaluar y medir impactos ambientales en términos de huella de carbono asociados al producto, a lo largo de todo el ciclo de vida.
- ✓ **[ODS 7.2]** Optimizamos el proceso de una caldera, logrando una reducción del 25% en el consumo de energía.

(*) Vehículos que transportan carga refrigerada y carga sin refrigeración.

(**) En comparación con 4 vehículos a Diesel, en las mismas rutas de distribución.

Certificación Carbono Neutro Organizacional de nuestra sede Palmira

Participamos desde el año 2019 en el programa *Valle Carbono Neutro Organizacional*, liderado por el Icontec y patrocinado por la Corporación Autónoma Regional del Valle del Cauca (CVC), el cual se lleva a cabo con el fin de promover el procesamiento de productos y servicios con la menor huella de carbono posible.

Realizamos el proceso de preverificación del cálculo de la huella de carbono 2019 y, finalmente, cerramos con la verificación y emisión del certificado en abril del 2021 por parte del ICONTEC.



Retos

- ✓ Convertirnos en una compañía con balance de carbono positivo con respecto a nuestra huella de carbono corporativa en los alcances 1 (emisiones directas de GEI*) y 2 (emisiones indirectas de GEI asociadas a la electricidad).
- ✓ Fortalecer, de la mano de nuestros ganaderos, las estrategias enfocadas en la producción de leche en zonas de no deforestación y no transformación de páramos.
- ✓ Continuar, en el 2021, con la consolidación de proyectos a lo largo del ciclo de vida de los productos carbono neutro que nos permiten la disminución de la huella de carbono individual.
- ✓ Potenciar las estrategias de divulgación y comunicación de nuestros productos Carbono Neutro y fomentar la concientización sobre el cambio climático y la huella de carbono con nuestros clientes y consumidores.

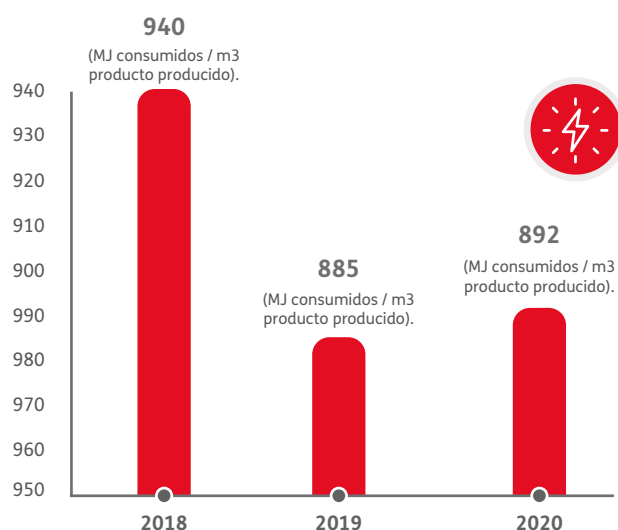
(*) Gases de efecto invernadero.

Indicadores

Energía

El consumo de energía total (eléctrica + térmica) y el indicador de intensidad energética en las plantas de producción tuvo un incremento menor al 1%. La implementación de nuevos esquemas productivos, necesarios en nuestras plantas durante el inicio de la contingencia sanitaria, fueron la causa de este incremento.

[302-3] Intensidad energética *



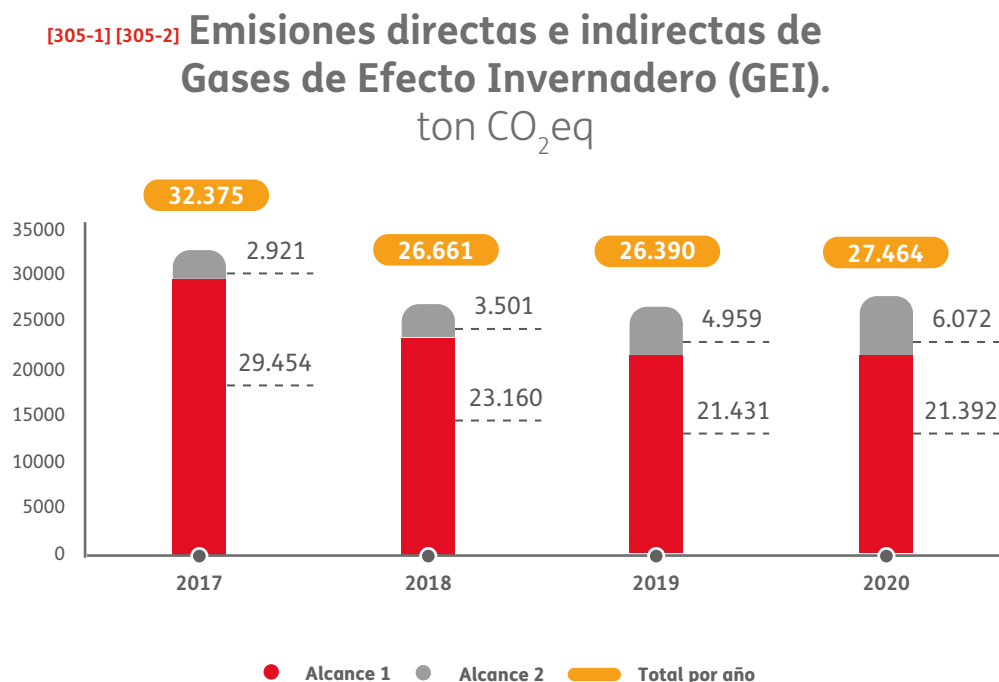
(*) Involucran materias primas diferentes a la leche.

(*) Los datos reportados en el Informe de Sostenibilidad del 2019 corresponden únicamente a la Planta Enrique Cavalier - PEC. Para esta versión se corrigen los datos de 2018 y 2019, incluyendo todas las plantas de Alquería.

[302-4] Durante el 2020 no se presentó una reducción en el consumo energético* con respecto al 2019. Esto debido, principalmente, al incremento en la producción de leche en polvo de la planta de Aguachica.

(*) Los tipos de energía incluidos son: energía eléctrica proveniente de la red y energía térmica proveniente de los diferentes combustibles utilizados. Estos datos corresponden al consumo de energía dentro de las plantas de producción.

Huella de carbono corporativa



[305-5] Para el alcance 1, nuestras acciones en el consumo de combustibles y sustancias refrigerantes ayudaron a que disminuyera cerca de un 1% la emisión de Gases Efecto Invernadero (GEI) de estas fuentes. Por otra parte, alineados con la mejora continua, logramos una reducción cercana al 5% en las emisiones asociadas a uno de los combustibles más relevantes en la huella de carbono corporativa.

Obtuvimos un incremento inferior al 18% de las emisiones indirectas por consumo de energía eléctrica, lo que corresponde a más de 1.300 ton CO₂eq. Este incremento está directamente relacionado con el aumento exponencial que ha tenido el factor de emisión de la energía eléctrica en el país desde el año 2017. A esto contribuyeron los proyectos de mejora implementados a nivel nacional, que dejaron como resultado una disminución del 3% en el consumo de energía eléctrica.

De manera general, se presenta un incremento del 3% en la huella de carbono corporativa para los alcances 1 y 2, el cual está relacionado con el aumento del factor de emisión de la energía eléctrica. Esta última fue la única variable externa que incrementó durante el año 2020 y sobre la cual la compañía no tiene control.

Acuerdo **cerro deforestación**

Las acciones ambientalmente responsables nos inspiran a entregar lo mejor de nosotros en toda nuestra cadena de valor. Como parte de nuestra estrategia de sostenibilidad, participamos de la firma del Acuerdo Cero Deforestación y No Transformación de Páramos para el sector lácteo de Colombia, suscrito en mayo del 2019.

[304-2] [ODS 12.2] Nuestro objetivo es proporcionar al 100% de nuestros proveedores de leche información que les permita mejorar los conocimientos y habilidades que deben aplicar en sus sistemas de producción. Buscamos que estas acciones tengan un efecto positivo en el territorio, gracias al apoyo a ganaderos para que sus fincas sean productivas, rentables y cuidadosas con el medio ambiente.

Daremos prioridad a la construcción de acuerdos de conservación y restauración con los proveedores que se encuentran clasificados en categorías de alto riesgo por estar en zonas de gran importancia para nuestros ecosistemas, y también con los que estén relacionados con focos activos de deforestación que causan impactos negativos sobre la biodiversidad. Con estas acciones generamos una cultura de conciencia y cuidado de los recursos naturales, los cuales son vitales para la sociedad y las futuras generaciones. Así, mantenemos firme nuestro compromiso de ser una empresa responsable que le da *Larga Vida al Planeta*.



Avances 2020

Consolidamos el autoanálisis de riesgos que nos permite identificar el número de proveedores que están ubicados en zonas de páramos y zonas con alta probabilidad de ser focos de deforestación.

Esta metodología nos permite analizar posibles riesgos ambientales, incluso antes de vincularnos con un proveedor. Así favorecemos un proceso de selección de proveedores consciente y responsable ambientalmente, pues un criterio de evaluación importante es determinar que estos no se encuentren en ecosistemas estratégicos, como por ejemplo zonas de páramo, ni estén relacionados con actividades de deforestación.

Retos

- ✔ Implementar una herramienta tecnológica que en un futuro nos brinde información sobre las posibles afectaciones a ecosistemas estratégicos, como reservas naturales o humedales, por parte de las actividades de proveedores.
- ✔ Consolidar los acuerdos necesarios para garantizar la NO deforestación y la NO transformación de páramos en lugares donde se llevan a cabo nuestras operaciones.
- ✔ Definir estrategias viables de reducción de las emisiones de gases de efecto invernadero en la etapa de obtención de materias primas (leche), considerando que estas inciden positivamente en el análisis de ciclo de vida de nuestros productos.

Dentro de nuestras aspiraciones e intereses corporativos continuaremos fortaleciendo nuestro **programa de formación campesina e implementando acciones para contribuir a la protección de los páramos y los bosques**. Además, queremos seguir trabajando para ser una compañía con una cadena de abastecimiento libre de deforestación y que contribuya a la protección del medio ambiente.





[102-55]

Capítulo 6. ÍNDICE DE CONTENIDOS GRI

Estándar GRI	Contenido	* Números de página o URL
GRI 102: Contenidos Generales	102-1 Nombre de la organización	Página 7
	102-2 Actividades, marcas, productos y servicios.	Páginas 32, 52
	102-3 Ubicación de la sede	Página 17
	102-4 Ubicación de las operaciones	Página 17
	102-5 Propiedad y forma jurídica	Página 7, 13
	102-6 Mercados servidos	Página 17
	102-7 Tamaño de la organización	Página 28, 32, 52,
	102-8 Información sobre empleados y otros trabajadores	Página 75
	102-9 Cadena de suministro	Página 75
	102-10 Cambios significativos en la organización y su cadena de suministro	Página 16
	102-11 Principio o enfoque de precaución	Informe de sostenibilidad 2019
	102-12 Iniciativas externas	Página 45
	102-13 Afiliación a asociaciones	Página 46
	102-14 Declaración de altos ejecutivos responsables de la toma de decisiones	Página 6
	102-16 Valores, principios, estándares y normas de conducta	Página 22
	102-18 Estructura de gobernanza	Página 21
	102-40 Lista de grupos de interés	Página 9
	102-41 Acuerdos de negociación colectiva	El 100% de nuestros colaboradores(as) están cubiertos en los acuerdos de negociación colectiva.
	102-42 Identificación y selección de grupos de interés	Informe de sostenibilidad 2019
	102-43 Enfoque para la participación de los grupos de interés	Página 10
102-44 Temas y preocupaciones clave mencionados	Página 19	
102-45 Entidades incluidas en los estados financieros consolidados	Página 32	
102-46 Definición de los contenidos de los informes y las Coberturas del tema	Página 19	
102-47 Lista de temas materiales	Página 19	

* Se incluyen notas relacionadas con los indicadores GRI.

Estándar GRI	Contenido	* Números de página o URL
GRI 102: Contenidos Generales	102-48 Reexpresión de la información	<p>Se reexpresaron los grupos de interés así: Transportadores por Contratistas y Gobierno Corporativo por Accionistas. Así mismo, se incluyó Gobierno y Gremios como un grupo de interés prioritario. Excelencia Operacional hace referencia al proceso del cual hace parte el área de Mejoramiento Continuo mencionada en el Informe de Sostenibilidad del 2019. Para este informe, se incluyen los indicadores de la planta de Yogurt en Cajicá en el componente de recurso hídrico. Se modificó la forma de reportar la intensidad energética, ya que los datos reportados en el Informe de Sostenibilidad del 2019 corresponden únicamente a la Planta Enrique Cavellier - PEC. Para esta versión se hace la corrección, incluyendo todas las plantas de Alquería. La información financiera presentada en este informe corresponde a los resultados de Productos Naturales de la Sabana S.A.S., a diferencia del informe del 2019 donde se reportaron los indicadores de manera consolidada, es decir, para la compañía PNS de Colombia S.A.S. Página 73</p>
	102-49 Cambios en la elaboración de informes	Página 19
	102-50 Periodo objeto del informe	Año calendario 2020. 2019 Continuamos con nuestro compromiso de tener un ciclo anual de elaboración de nuestros informes de sostenibilidad.
	102-51 Fecha del último informe	2019
	102-52 Ciclo de elaboración de informes	Anual
	102-55 Índice de contenidos GRI	Página 87
	102-56 Verificación externa	No se verificó.

* Se incluyen notas relacionadas con los indicadores GRI.

Estándar GRI	Contenido	* Números de página o URL
GRI 103: Enfoque de gestión	103-1 Explicación del tema material y su Cobertura	Página 51, 61, 71, 74, 79
	103-2 El enfoque de gestión y sus componentes	Página 51, 61, 71, 74, 79
	103-3 Evaluación del enfoque de gestión	Página 5
GRI 201: Desempeño económico	201-1 Valor económico directo generado y distribuido	Página 32,
GRI 203: Impactos económicos indirectos	203-2 Impactos económicos indirectos significativos	Página 33, 56, 62
GRI 204: Prácticas de adquisición	204-1 Proporción de gasto en proveedores locales	Página 76
GRI 205: Anticorrupción	205-1 Operaciones evaluadas para riesgos relacionados con la corrupción	Página 23
	205-2 Comunicación y formación sobre políticas y procedimientos anticorrupción	Página 23
GRI 206: Competencia desleal	206-1 Acciones jurídicas relacionadas con la competencia desleal y las prácticas monopólicas y contra la libre competencia	Página 23
GRI 301: Materiales	301-1 Materiales utilizados por peso o volumen	Página 72
GRI 302: Energía	302-3 Intensidad energética	Página 81
	302-4 Reducción del consumo energético	Página 84
GRI 303: Agua y efluentes	303-5 Consumo de agua	Página 69
GRI 304: Biodiversidad	304-2 Impactos significativos de las actividades, los productos y los servicios en la biodiversidad	Página 83
GRI 305: Emisiones	305-1 Emisiones directas de GEI (alcance 1)	Página 82
	305-2 Emisiones indirectas de GEI al generar energía (alcance 2)	Página 82
	305-5 Reducción de las emisiones de GEI	Página 82

* Se incluyen notas relacionadas con los indicadores GRI.

Estándar GRI	Contenido	* Números de página o URL
GRI 306: Residuos	306-3 Residuos generados	Página 73
GRI 307: Cumplimiento ambiental	307-1 Incumplimiento de la legislación y normativa ambiental	Página 23
GRI 308: Evaluación ambiental de proveedores	308-1 Nuevos proveedores que han pasado filtros de evaluación y selección de acuerdo con los criterios ambientales	Página 76
GRI 401: Empleo	401-2 Prestaciones para los empleados a tiempo completo que no se dan a los empleados a tiempo parcial o temporales	Página 29
GRI 404: Formación y enseñanza	404-1 Media de horas de formación al año por empleado	Página 30
	404-3 Porcentaje de empleados que reciben evaluaciones periódicas del desempeño y desarrollo profesional	Página 30
GRI 405: Diversidad e igualdad de oportunidades	405-2 Ratio del salario base y de la remuneración de mujeres frente a hombres	Página 26
GRI 406: No discriminación	406-1 Casos de discriminación y acciones correctivas emprendidas	Página 23
GRI 407: Libertad de asociación y negociación colectiva	407-1 Operaciones y proveedores cuyo derecho a la libertad de asociación y negociación colectiva podría estar en riesgo	Página 23
GRI 408: Trabajo infantil	408-1 Operaciones y proveedores con riesgo significativo de casos de trabajo infantil	Página 23
GRI 409: Trabajo forzoso u obligatorio	409-1 Operaciones y proveedores con riesgo significativo de casos de trabajo forzoso u obligatorio	Página 23
GRI 410: Prácticas en materia de seguridad	410-1 Personal de seguridad capacitado en políticas o procedimientos de derechos humanos	Página 41
GRI 411: Derechos de los pueblos indígenas	411-1 Casos de violaciones de los derechos de los pueblos indígenas	Informe de sostenibilidad 2019
GRI 412: Evaluación de derechos humanos	412-2 Formación de empleados en políticas o procedimientos sobre derechos humanos	Página 23

* Se incluyen notas relacionadas con los indicadores GRI.

Estándar GRI	Contenido	* Números de página o URL
GRI 413: Comunidades locales	413-1 Operaciones con participación de la comunidad local, evaluaciones del impacto y programas de desarrollo	Página 33, 56, 62
GRI 416: Salud y seguridad de los clientes	416-1 Evaluación de los impactos en la salud y seguridad de las categorías de productos o servicios	Página 52
GRI 417: Marketing y etiquetado	417-2 Casos de incumplimiento relacionados con la información y el etiquetado de productos y servicios	Página 23
GRI 418: Privacidad del cliente	418-1 Reclamaciones fundamentadas relativas a violaciones de la privacidad del cliente y pérdida de datos del cliente	Página 23
GRI 419: Cumplimiento socioeconómico	419-1 Incumplimiento de las leyes y normativas en los ámbitos social y económico	Página 23

* Se incluyen notas relacionadas con los indicadores GRI.



Mensaje de nuestro **Gerente General**

En Alquería trabajamos unidos y en equipo con tres prioridades: cuidar a nuestra gente, seguir alimentando a toda Colombia y cuidar la sostenibilidad del negocio. Quiero dar gracias por el compromiso y la fuerza de nuestros colaboradores, contratistas, proveedores, aliados, productores y tenderos, ya que su esfuerzo conjunto hizo posible que pudiéramos sortear de la mejor manera los retos que trajo consigo esta “nueva normalidad”.

Internamente supimos adaptarnos rápidamente, tomando desde el comienzo de la pandemia todas las medidas de bioseguridad necesarias para cuidar de todos(as) y de sus familias. Trabajamos desde casa y nuestra fuerza de ventas se reinventó, logrando llevar nuestros productos a los consumidores de una forma que no se había implementado antes. Lo más importante siempre fue garantizar la vida de las personas.

Como todos los colombianos, espero que el 2021 sea un año lleno de esperanza para poder seguir trabajando día a día por nuestro propósito superior: *Nutrir el futuro de Colombia, transformando sueños en realidades.*

Rafael E. Álvarez Escobar.

 **Alquería**